

GStyle

LE MAGAZINE D'AMEUBLEMENT ET D'INTÉRIEUR GLAESER.



Musée d'Histoire naturelle
Scénographie passion

Deloitte
New Ways of Working

BÖHM
Fidèles à l'original



Photo de couverture:

Musée d'Histoire naturelle, Olten

Impressum:

Responsable pour le contenu:

GLAESER WOGG AG

Rédaction, mise en page

et réalisation: DACHCOM.CH

Droits photographiques:

GLAESER WOGG AG

Impression: Sonderegger Publish AG

GLAESER WOGG AG

Im Grund 16, Dättwil

CH 5405 Baden

T +41 56 483 36 00

F +41 56 483 36 99

info@glaeser.ch

www.glaeser.ch

www.wogg.ch

Succursale Suisse romande

Route de Prilly 23

CH 1023 Crissier

T +41 21 501 74 00

crissier@glaeser.ch

www.glaeser.ch

Sommaire

Éditorial	3
Banque cantonale de Zurich, Steinfels	4
Deloitte	8
Musée d'Histoire naturelle, Olten	12
Restaurant Molino, Winterthur	16
Pharmacie Nature First, Winterthur	20
Café NZZ, aéroport de Zurich	24
Meubles spéciaux GLAESER	30
Böhm Präsentationstechnik SARL	36

En mouvement

Même si de nombreuses choses sont à l'arrêt en ce moment, nous restons en mouvement. Nos dernières réalisations sont ainsi pleines d'élan et vous inspireront de nouvelles idées. Nous nous réjouissons de partager vos futurs projets.



Heinz Schönholzer

CEO

Glaeser Wogg AG

Dans notre premier article, la **Banque cantonale de Zurich** montre comment elle a développé le concept de restauration free-flow, dans le cadre du déménagement d'une partie de ses bureaux. L'immeuble administratif Steinfels abrite ainsi désormais 880 postes de travail. Le restaurant du personnel propose une gamme variée de plats, et est fréquenté par la plupart des employés.

Deloitte a pour sa part mis en place de nouvelles manières de travailler à travers l'approche New Ways of Working. Le cabinet d'audit a profité de son déménagement dans la ville de Bâle pour créer un environnement de travail innovant. Une grande importance a été accordée à une atmosphère agréable et à la flexibilité de l'utilisation de l'espace. Le nouveau **Musée d'Histoire naturelle d'Olten** a introduit du mouvement et beaucoup de lumière du jour dans ses salles. Trois musées sont désormais réunis sous un même toit, et une scénographie attrayante mène les visiteurs à la découverte de la biologie et de la géologie d'Olten, à travers trois époques différentes.

La **Pizzeria Ristorante Molino** à Winterthur a fait l'objet d'une complète modernisation. L'équipe entourant Ushi Tamborriello a fusionné les intérieurs de deux bâtisses voisines pour former un vaste ensemble empreint d'italianità.

La pharmacie **Nature First** à Winterthur place la nature au tout premier plan. Le «comptoir de préparation des formules», situé directement derrière la vitrine, est particulièrement marquant et évoque le vaste savoir de Hildegarde de Bingen. Chaque jour

des remèdes naturels y sont produits par une droguiste.

À l'**aéroport de Zurich** s'opère la fusion de la gastronomie et du commerce de détail: au **café NZZ**, les clients peuvent déguster une collation fraîche tout en découvrant de nouveaux livres.

Dans ce numéro, vous découvrirez également notre compétence en matière de mobilier spécial: GLAESER jouit en effet de plus de 40 ans d'expérience dans le développement et la fabrication de mobilier **spécial** et meubles scolaires. Une expérience qui est également mise à profit dans les projets d'agencement de magasins et de boutiques, ainsi que dans l'aménagement intérieur de restaurants, de bars et d'hôtels. Le mobilier est produit, comme vous le savez, à Baden dans le canton d'Argovie, en Suisse.

Nous sommes par ailleurs extrêmement heureux de vous annoncer notre reprise de **Böhm Präsentationstechnik SARL**. BÖHM restera ainsi fidèle à sa tradition de réalisation de vitrines et de technologie d'éclairages au plus haut niveau. Nos deux entreprises possèdent un grand potentiel de synergie, dont vous-même, en tant que client, serez le premier bénéficiaire.

Glaeser Wogg SA

Heinz Schönholzer
CEO

Concept de gastronomie Free Flow

www.zkb.ch

Dans le cadre d'une nouvelle stratégie de la Banque cantonale de Zurich, 160 collaborateurs ont emménagé dans le bâtiment administratif de Steinfels, qui hébergera désormais 880 postes de travail. Ceci nécessitait un réaménagement du restaurant du personnel, afin de répondre aux nouvelles exigences de capacité. GLAESER a réalisé l'ensemble du mobilier de l'extension de l'espace Free Flow.



Nouvelle stratégie, nouveau restaurant du personnel

L'immeuble de bureaux «Steinfels» abrite les locaux de la Banque cantonale de Zurich. Du fait de sa nouvelle stratégie concernant les postes de travail, elle a pris la décision de regrouper le personnel dans la zone de Zurich-Hard. En conséquence, environ 160 collaborateurs se sont vus transférés vers les locaux de Steinfels.





Expansion des capacités

Avec bientôt un total de 880 postes de travail à Steinfels, la capacité du restaurant du personnel devait être augmentée pour SV-Service, qui assure la gestion du restaurant, la Banque cantonale de Zurich mettant les locaux à disposition. La restructuration a permis un agrandissement de la cuisine de l'ordre de 100 % et une extension de l'espace Free Flow de 50 %.

Une exécution en parallèle à l'utilisation des bureaux

La réalisation du projet et sa planification détaillée ont été assurées par la société Gastro-Planungsbüro Axet SARL à Embrach: la gestion du projet a été confiée à Manfred Möckli et la direction de la construction à Marco Bitterli. GLAESER a reçu pour mission de réaliser et d'installer l'ensemble du mobilier de l'espace Free Flow. Les travaux de réaménagement ont été menés à l'automne 2019 en seulement 12 semaines, parallèlement aux activités de bureau et dans le respect des règles de sécurité. Une tâche complexe, mais non impossible.



Monsieur Heilig, quel était l'objectif lors de l'extension du restaurant du personnel?

En raison de la relocalisation de 160 collaborateurs, l'ancien restaurant du personnel devait être agrandi, et le concept Free Flow, déjà en place, devait être conservé et complété. En particulier, l'offre «collation» du matin devait gagner en élégance et en variété, ainsi que bénéficier de davantage d'espace.

Pour l'offre de midi, nous voulions réduire les temps d'attente lors du paiement grâce à une deuxième caisse, ainsi que dynamiser le flux des usagers, et enfin étendre de manière substantielle le buffet à salades.

Qu'est-ce qui distingue particulièrement l'aménagement intérieur?

Les travaux de réaménagement ont été effectués parallèlement au fonctionnement des bureaux et dans le respect des procédures de sécurité. Le délai imparti de 12 semaines depuis le début



des travaux de démantèlement jusqu'à la reprise de l'utilisation des cuisines, y compris l'obtention de toutes les autorisations officielles, a également pu être respecté.

Qu'est-ce que les travaux ont représenté pour le personnel des bureaux?

Les employés ont dû composer avec des travaux parfois bruyants, notamment lors du démantèlement, ainsi qu'avec un service de restauration réduit et provisoirement situé dans le hall. Simultanément, les collaborateurs avaient une attente positive liée à la perspective d'un restaurant du personnel plus pratique et offrant un plus grand choix. Grâce à une bonne information en amont sur les avantages futurs, les activités de construction ont été bien accueillies et tolérées sans problème par le personnel des bureaux.

«GLAESER a réalisé les travaux de montage de manière rapide et silencieuse.»

Quels ont été les défis particuliers lors de la planification ou de la réalisation?

Il a fallu tout planifier et livrer au préalable, jusqu'à la dernière lamelle de revêtement. Les modifications ou les ajustements n'étaient plus possibles en raison du calendrier très serré. L'espace d'entreposage au cours de la phase de montage était par ailleurs limité. Par conséquent, le déroulement logistique du mandat de GLAESER devait être réalisé à la demi-journée près! Les collaborateurs de GLAESER nous ont également impressionnés par un processus d'installation rapide et silencieux, et la collaboration avec les autres branches d'activité telles que l'électricité, la réfrigération, les revêtements de sol, etc. s'est effectuée agréablement et en parfaite coordination.

Que pouvez-vous dire au sujet de la collaboration avec GLAESER?

Les collaborateurs de GLAESER sont des spécialistes dans leur domaine, maîtrisant totalement les exigences des autorités sanitaires, et capables de réagir immédiatement aux souhaits et aux demandes de clarification. Le rapport qualité-prix est tout à fait adéquat. C'est volontiers que je solliciterais GLAESER pour de nouvelles soumissions.

Y a-t-il quelque chose que vous mentionneriez en particulier?

La qualité des équipements pour la restauration ne se révèle qu'à travers leur utilisation au quotidien, dans l'interaction entre la clientèle Free Flow et l'exploitation du restaurant, ainsi que dans la complémentarité entre le mobilier de restauration et les équipements de cuisine. Le fonctionnement actuel du service de restauration au siège Steinfels de la BCZ montre que la coordination des éléments de l'espace Free Flow est un succès. Nous tenons à remercier GLAESER pour son excellente collaboration.



URS HEILIG

Représentant du maître d'ouvrage
Banque cantonale de Zürich

www.deloitte.com

NEW WAYS OF WORKING



Ses anciens locaux étant devenus trop petits, Deloitte SA a choisi un nouvel emplacement à Bâle. Ce déménagement a été l'occasion de moderniser l'environnement de travail. Des espaces de bureau innovants, et disposant de nombreux lieux pour s'isoler, en permettent une utilisation flexible pour les quelque 120 collaborateurs et les clients.

Prestations intégrées

Deloitte offre aux organisations du monde entier des services intégrés dans le domaines de l'audit, de la stratégie, des risques, de la fiscalité et du droit. L'entreprise réunit l'expérience de diverses disciplines et branches pour accompagner ses clients dans leur réussite au niveau mondial. Deloitte Suisse emploie déjà plus de 2000 personnes à Zurich, Genève, Lausanne, Lugano et Berne, ainsi que dans son nouveau siège à Bâle, où sont principalement pris en charge les clients des secteurs de la biologie et de la santé.



«La flexibilité des espaces est très importante.»



Des surfaces de bureau innovantes

À Bâle, Deloitte SA a quitté ses anciens locaux devenus trop exigus et a emménagé dans la tour Meret Oppenheim, conçue par les architectes Herzog & de Meuron et située directement à la gare de Bâle. Une surface de bureaux moderne et innovante d'environ 1500 m² y a été aménagée sur un étage, offrant une utilisation flexible pour les quelque 120 employés ainsi que pour les clients. L'espace est divisé en une zone clients et une zone travail, rigoureusement séparées par des sas d'entrée. L'espace clients est constitué d'une réception, de différentes salles de réunion multifonctionnelles, d'un salon d'attente, d'une cuisine, de toilettes clients ainsi que d'un back-office comprenant un poste photocopies. La zone de travail s'organise en bureaux ouverts, en groupes de bureaux et en salles de réunion multifonctionnelles, ainsi qu'en isoloirs de plus petite taille appelés «Focus Booth». La kitchenette et les espaces de travail ouverts et informels viennent compléter l'agencement des locaux.

Au même étage se trouve également une terrasse pouvant être utilisée aussi bien par les collaborateurs que par les clients.



Flexibilité et atmosphère de travail saine

Le concept du bâtiment comprend des espaces de travail modernes tenant compte, d'une part, du développement de l'entreprise et de ses méthodes de travail, et créant, d'autre part, une atmosphère de travail saine, motivant les employés et favorisant la créativité. La flexibilité des locaux est très importante. Des pièces peuvent être raccordées entre elles et donc agrandies, et leur usage entièrement modifié.



Monsieur Lengen, quel était l'objectif lors des travaux de réaménagement et d'extension?

Nous voulions mettre à profit ce déménagement pour appliquer le concept de «new ways of working». Les nouveaux bureaux devaient offrir un environnement de travail moderne et efficace.

Qu'est-ce qui rend l'aménagement intérieur si particulier?

Sa particularité est la combinaison de différents thèmes, de sorte que les collaborateurs peuvent, en fonction de leurs tâches, choisir l'environnement approprié. Par exemple des bureaux classiques, des fauteuils souples, des zones de réunion improvisée, des pièces où s'isoler, des cabines téléphoniques, des coins de réflexion et bien plus encore. Nous attachons une grande importance à la haute qualité des matériaux et des produits. Parallèlement, l'équipement informatique et de télécommunication mis à disposition a été modernisé: écrans plus grands aux postes de travail, installations de conférence audio et vidéo de pointe dans les salles de réunion, les salles de projet et les bureaux des partenaires.

Nous avons également accordé une grande attention aux aires de détente: l'espace de bureaux offre en effet une cafétéria et une grande terrasse.

Quels étaient les défis particuliers lors de la planification ou de la réalisation?

Le défi principal de la planification provenait de la présence de nombreux piliers dans la configuration des lieux. En raison du nombre de

postes de travail à atteindre et de la disposition des piliers, les dimensions des tables ont dû être modifiées pour répondre aux normes suisses en matière de postes de travail.

D'autres défis de planification puis de mise en œuvre ont été dus à la faible hauteur du double plancher, dans lequel devaient être logés les tuyaux des installations sanitaires et les convecteurs, ainsi que le placement des toilettes le plus près possible des centres de distribution.

Les limites de nuisances sonores imposées par les CFF et la SRF a constitué une contrainte massive en matière de planification, mais n'a pas gêné de manière significative l'exécution en elle-même. Malgré les nombreuses interruptions, GLAESER a pu réaliser et remettre le projet conformément aux délais prévus.

Que pouvez-vous dire au sujet du travail de partenariat?

L'étroite coopération entre Deloitte en tant que maître d'ouvrage, Glaeser Projekt SA en tant que société exécutante et EBIC (Emch+Berger ImmoConsult SA) en tant que représentant du maître d'ouvrage a été déterminante pour le succès de ce projet. Le calendrier serré n'aurait pas pu être respecté sans la rapidité des processus décisionnels dans les choix relatifs aux coûts et au design. La collaboration avec les deux entreprises partenaires Glaeser Projekt SA et EBIC a été conviviale, ce qui a certainement constitué l'un des principaux facteurs de succès.



FREDI LENGEN,

Directeur Workplace
Services & Real Estate
Deloitte SA

Tout sous un même toit

Olten géologique, biologique, logique!

Parasiten

L'exposition a été divisée en deux domaines, avec une section GEO et une section BIO. Olten géologique: l'exposition passe en revue les trois ères géologiques qui ont façonné la région de Soleure. Les visiteurs se plongeront dans l'ère glaciaire, dans un parc animalier subtropical et dans la mer jurassique. Des pierres typiques, des minéraux rares du jurassique et des fossiles de la région sont exposés pour illustrer ces thèmes.

Geben und Nehmen

Olten biologique: sous le thème «Qui mange qui», des découvertes passionnantes sur la biodiversité et la chaîne alimentaire attendent le visiteur. Les curieux peuvent en apprendre davantage sur le soleil en tant qu'origine de la vie, ainsi que sur la diversité des espèces végétales et animales: invertébrés, mammifères, oiseaux, reptiles, amphibiens et poissons. Ceux-ci sont disposés de manière inhabituelle, non en fonction de leur habitat, mais en fonction de leur mode d'alimentation.



Une décision courageuse et nécessaire à la fois: à Olten, trois musées ont été réunis sous un même toit. Il s'agit du Musée d'Histoire naturelle, du Musée historique et du Musée archéologique du canton de Soleure. L'occasion parfaite pour un nouveau départ. L'agence de scénographie EMYL s'est chargée de la refonte du Musée d'Histoire naturelle en composant deux mondes qui invitent à la découverte. Ainsi, une requête particulière du client a été satisfaite et le résultat est un musée passionnant avec beaucoup de lumière du jour. GLAESER a apporté son concours à la concrétisation de l'idée à travers la construction de vitrines sur mesure.

www.hausdermuseen.ch/naturmuseum

Découvrir par soi-même

Les postes et dispositifs d'information fournissent de nombreuses connaissances de fond. Devant une grande carte, des histoires en images racontent les particularités de la région. Dans les deux domaines d'investigation (géologie et biologie), une foule de détails sont à découvrir, à explorer, à manipuler par soi-même, à approfondir et à observer avec émerveillement.

Une identité visuelle renforcée

Les deux champs d'investigation disposent d'un arrière-plan qui renforce l'identité visuelle de chaque domaine. En termes de contenu, ils sont à la base des postes de découverte. Les formations rocheuses déterminent la topographie et la surface de notre paysage; le soleil et les plantes sont la base de la chaîne alimentaire et donc à la base de toute vie.

Les éléments de l'exposition sont tous disposés de manière indépendante, les parois et les fenêtres de la salle restant dégagées. La référence visuelle à l'espace extérieur, souhaitée par le commanditaire, est presque partout présente. Dans la mesure où la protection des objets le permettait, l'idée d'un musée éclairé à la lumière du jour est devenue réalité.

«Les vitrines doivent répondre à de hautes exigences»



RAPHAEL HÖGLHAMMER

Associé

EMYL SARL



Monsieur Höglhammer, quel était l'objectif lors du réaménagement et de l'extension?

La réunion de trois musées sous un même toit a été le fruit d'une décision nécessaire et courageuse de la part de la population. Nous avons perçu ce «oui» au musée comme une opportunité et une obligation de concevoir et de mettre en place une exposition permanente inédite et innovante. L'approche non conventionnelle dans le choix des thèmes et des contenus, ainsi que la structuration qui en découle, ont conduit à une conception originale. La transposition rigoureuse des contenus dans l'espace devrait en définitive rendre le Musée d'Histoire naturelle d'Olten unique.

Qu'est ce qui rend l'aménagement intérieur et la scénographie du Musée d'Histoire naturelle d'Olten si particuliers?

Le concept de base de l'exposition ainsi que la présentation des thèmes sont fondés sur des modèles scientifiques. Les mises en scène dans l'espace reflètent ces modèles. À Olten, le cerf n'est désormais, en tant qu'herbivore, plus représenté dans la forêt, mais à côté d'un autre herbivore de la même classe: l'escargot. Se libérer des approches conventionnelles en ce qui concerne les thèmes a conduit à une présentation générale nouvelle et surprenante. La forte densité en objets exposés a été contrebalancée par une architecture d'exposition ouverte et légère, à caractère d'ameublement.

Par quels aspects le résultat enthousiasme-t-il les visiteurs?

Vous pouvez vous déplacer librement dans l'espace d'exposition et ne devez pas suivre de chemin prédéterminé. Grâce au choix précis des thèmes ainsi qu'à une organisation et une signalétique claires, les visiteurs savent toujours où ils sont et dans quel thème ils se trouvent. La structure ouverte et claire de l'espace est perçue comme très agréable. Bien sûr, ce sont les animaux, les reconstitutions et les jeux qui exercent l'attrait le plus fort. Toutefois, la matérialisation de l'architecture de l'exposition et la clarté de la présentation contribuent de manière significative à l'ambiance agréable.



Quels étaient les défis représentés par les vitrines, et comment GLAESER s'est-elle distinguée?

Chaque vitrine a été spécialement conçue pour un ou plusieurs objets d'exposition, c'est-à-dire spécialement dimensionnée et réalisée pour répondre à des exigences spécifiques. La protection des objets, la possibilité d'accès pour les restaurer ainsi que les exigences fonctionnelles devaient être prises en compte. Les délais extrêmement courts de planification et de réalisation ont exigé une gestion consciencieuse du projet; les contacts avec les autres corps de métier requéraient un soin particulier et une communication claire.

Que pouvez-vous dire au sujet de la collaboration avec GLAESER?

Dans la phase de planification, des processus décisionnels courts, efficaces et axés sur les solutions étaient essentiels à la bonne collaboration. L'équipe GLAESER a prouvé d'une part sa capacité de performance, sa flexibilité et sa compétence en matière de fabrication. D'autre part, sa présence, sa rigueur et sa communication amicale avec les collaborateurs lors du montage ont été des facteurs décisifs pour la réussite du projet. Pour nous, il s'agissait de la première collaboration avec GLAESER. Cela s'est avéré une expérience très positive.



Lorsque deux ne font qu'un



Le bâtiment de la Marktgasse 45 à Winterthur, qui abrite la Pizzeria Ristorante Molino, peut se prévaloir d'une longue tradition gastronomique. Sa gestion fut reprise par la coopérative italienne de consommateurs «Società Cooperativa» en 1919. Le succès du restaurant conduisit à l'acquisition du bâtiment adjacent dans les années 1950, dans le but de procéder à un agrandissement. La profonde intrusion dans la structure du bâtiment est encore perceptible aujourd'hui, posant plusieurs défis dans le développement de l'aménagement intérieur actuel.

Interior Design by Ushi Tamborriello

Le studio Ushi Tamborriello a su habilement mettre en scène la Pizzeria Ristorante Molino à Winterthur. Depuis sa rénovation à l'automne 2019, le restaurant rayonne de par ses couleurs ainsi que ses formes élégantes et harmonieuses. Des matériaux naturels précieux tels que le bois, le marbre et le laiton, ainsi qu'un sol de terrazzo clair, confèrent au local un caractère de bien-être urbain qui véhicule un sentiment d'italianità. La partie arrière se présente de manière légèrement surélevée.

Une conception avec une nouvelle répartition de l'espace

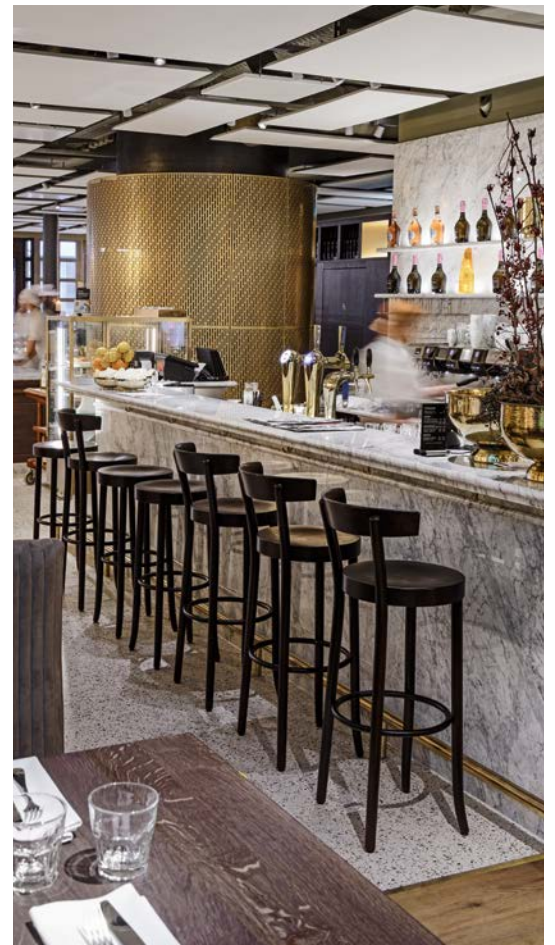
Dans le nouveau concept spatial du rez-de-chaussée, le bord du bâtiment, qui formait autrefois une séparation, constitue désormais la colonne vertébrale du bar. Les deux bâtiments ne restent identifiables que par leurs façades. Le déplacement de l'entrée principale du restaurant vers le centre de la façade met en lumière les origines du bâtiment et permet un nouvel accès. Il en résulte une perception différente de l'intérieur. La profondeur, souvent sans lumière, est typique de la structure étroite des bâtiments urbains. Cela constitue à la fois un défi et une opportunité pour l'utilisation de l'espace.

Une expérience d'«italianità»

«Pizza come vuoi tu»: les clients de la Pizzeria Ristorante Molino peuvent désormais composer eux-mêmes leurs pâtes ou pizzas: choisissez vos pâtes ou votre pizza de base et ajoutez-y une sauce et une garniture de votre choix, selon votre goût.



Dans l'aménagement intérieur figure en particulier un coffre-fort pour la pâte, qui permet à la Pizzeria Ristorante Molino de mettre l'accent sur la valeur accordée au produit et sa qualité. Les pâtes à pizza confectionnées à la main y reposent durant 48 heures, ce qui rend les pizzas Molino particulièrement croustillantes et digestes. Le cœur du restaurant est constitué du four à pizza recouvert de laiton, qui donne à la salle à la fois chaleur et raffinement intemporel. Une touche supplémentaire d'italianità est apportée par l'élégant bar en marbre, où les clients peuvent trinquer jusqu'à tard dans la soirée, savourer un apéritif italien classique, ou encore profiter de moments entre amis avec un bon verre de vin italien ou de prosecco.





«Nous représentons l'italianità, ce qui se reflète également dans le nouveau design intérieur.»



DANIEL REIMANN

CEO

Ospena Group SA

Monsieur Reimann, quel était l'objectif lors du réaménagement de la Pizzeria Ristorante Molino à Winterthur?

Notre clientèle doit se sentir comme en Italie. Chez nous, les clients perçoivent la vie à l'italienne, aussi bien dans l'assiette que dans l'atmosphère du restaurant. Les valeurs de la Pizzeria Ristorante Molino ont servi de base pour la décoration intérieure: qualité, fraîcheur, ouverture et un style classique moderne.

Qu'est-ce qui rend l'aménagement intérieur si particulier?

Molino est un restaurant convivial et décontracté, où le thème central est la rencontre autour d'un bon repas. Nous attachons une grande importance à la qualité des matériaux et des produits. Nous avons désormais aussi une carte des vins numérique, sous la forme d'un Winepad innovant avec sommelier intégré. Celui-ci facilite pour les clients le choix d'un vin approprié et renforce l'expertise de Molino en matière de vins.

Quels ont été les défis particuliers lors de la planification ou de la réalisation?

L'intervention profonde dans la structure du bâtiment dans les années 1950, lorsque les deux bâtisses ont été reliées, est encore perceptible

aujourd'hui. L'équipe d'Ushi Tamborriello a réussi à joindre les deux espaces de manière attrayante, à les fusionner en une seule et même unité et, grâce à un choix judicieux des matériaux, à apporter un coin d'Italie à Winterthur.

Que pouvez-vous dire au sujet de la collaboration avec GLAESER?

Avant l'attribution du mandat, les interventions de menuiserie ont été limitées et, en coopération avec GLAESER, des optimisations ont été recherchées et trouvées. La collaboration a été extrêmement agréable et professionnelle. GLAESER est rapide, simple et axée sur les solutions.

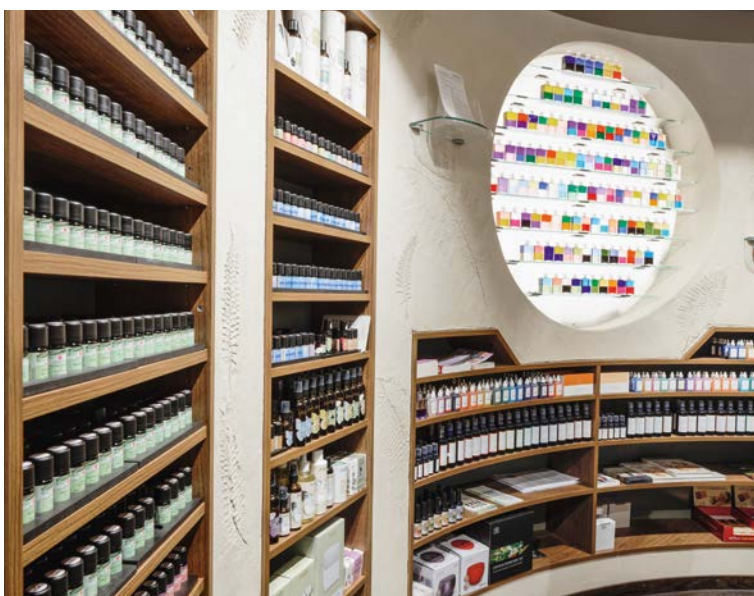
Au sujet d' Ospena Group AG

En plus de trente ans et avec 19 succursales Pizzeria Ristorante Molino dans toute la Suisse, ainsi qu'avec le Ristorante Frascati à Zurich et le Ristorante Le Lacustre à Genève, le groupe Ospena SA s'est imposé avec succès comme le spécialiste de la gastronomie italienne authentique. Depuis 2019, Christa Rigozzi est la sympathique ambassadrice de la Pizzeria Ristorante Molino. Le groupe gère également l'hôtel Marktgasse avec l'IGNIV Zurich d'Andreas Caminada, et le Delish Café Take-out dans la ville de Zurich. Le groupe Ospena SA emploie environ 500 collaborateurs.

www.ospena.ch

LA NATURE AU PREMIER PLAN

La pharmacie Nature First, basée à Zurich, a ouvert sa troisième succursale, qui est aussi la première à Winterthur. Il était particulièrement important pour le propriétaire Herbert Marty et la directrice Andrea Jenzer que les valeurs de l'entreprise se reflètent dans la conception du point de vente. Une configuration particulière des lieux sur 330 mètres carrés ainsi qu'une structure de bâtiment ancienne ont mis Krucker Partner SA et le concepteur de magasins Martin Flückiger face à un certain nombre de défis.



Traduire la philosophie de l'entreprise dans la forme et les matériaux

Un souhait essentiel du client était de matérialiser dans l'espace la philosophie de son entreprise. Il s'est donc agi, pour le bureau d'architecture d'intérieur Krucker Partner SA, d'examiner de près les matériaux des différents éléments, afin de mieux comprendre la vision du monde de Nature First SA. Après plusieurs réunions aussi captivantes qu'enrichissantes, un concept inspirant a pu être mis au point.



Assister tranquillement à une préparation de formule

L'utilisation de couleurs et de nombreux matériaux naturels ainsi que l'exploitation particulière d'un plan d'étage plutôt difficile ont permis de répondre pleinement aux exigences du client. Le concept retenu a également su convaincre grâce à de nombreux petits détails, dont certains ne se révèlent qu'au deuxième coup d'œil. Les clients de la pharmacie naturelle profiteront du design, mais également d'informations, grâce à des éléments tels que la mise en scène de l'herbier, intégré au «comptoir de préparation des formules» placé en vitrine.

Pour la première fois hors de Zurich

Krucker Partner ayant été mandaté pour la conception et le design, Martin Flückiger Ladenbauplanung a été chargé de la réalisation, intervenant en tant que chef de chantier. GLAESER a pour sa part été chargée de l'exécution des travaux. Les locaux, situés de manière centrale à la Marktgasse à Winterthur, étaient connus depuis de nombreuses années sous le nom de «Meier Apotheke», une entreprise familiale. Avec la reprise de cet établissement par Nature First SA, le nouveau site constitue désormais la troisième succursale de la pharmacie-droguerie, et la première en dehors de Zurich.

«Quiconque passe devant la vitrine peut jeter un coup d'œil au 'comptoir de préparation des formules', et observer la droguiste préparer les mélanges».



IVO CHRISTOW

Responsable aménagement
intérieur /
Head of Design
Krucker Partner SA
Rothenburg/Lucerne
www.krucker-partner.ch

Monsieur Christow, quel était le but lors du réaménagement de la nouvelle succursale de la pharmacie Nature First à Winterthur?

L'objectif était de créer un nouveau concept de point de vente qui, d'une part ouvre une nouvelle voie, et d'autre part s'inscrit dans la philosophie de Nature First. Nature First est une pharmacie-droguerie qui ne propose que des produits naturels, tout en remplissant néanmoins les fonctions attendues d'une pharmacie. L'objectif était de rendre cela perceptible à travers l'agencement intérieur.

Qu'est-ce qui distingue particulièrement l'aménagement intérieur?

Il s'agit certainement du plan général avec ses étagères semi-circulaires, qui attirent littéralement les clients et les plongent dans de véritables univers, et ce avant même d'entrer. Le «comptoir de préparation des formules», qui a été placé directement dans la vitrine, a été conçu comme une sorte de «cuisine de sorcières» à la manière d'un ancien laboratoire d'alchimistes du temps d'Hildegarde de Bingen. Les passants se tenant devant la vitrine peuvent observer une droguiste en train d'effectuer les mélanges pour les différents produits, dans une mise en scène nostalgique. De façon générale, l'utilisation des formes, des couleurs et des matériaux est également recherchée; on peut citer notamment le recours à des cordes de chanvre, ou encore à du plâtre d'argile qui, avec ses incrustations de diverses plantes, prend des apparences de fossile.

Qu'est-ce que le réaménagement apporte à la clientèle?

Une nouvelle expérience d'achat, qui, tout en restant clairement organisée, plonge le client dans un petit monde de sensations.



Quels ont été les défis lors de la planification ou de la réalisation?

Je pense que le plus grand défi a été l'utilisation de l'espace en général. Le plan en forme de «L», avec un plafond bas, a représenté en particulier quelques difficultés car nous ne savions pas ce qui se trouvait en arrière-plan.

Que pouvez-vous dire au sujet de la collaboration avec GLAESER?

La collaboration avec GLAESER s'est faite à l'initiative de Martin Flückiger, le responsable de la mise en œuvre et chef de chantier. Au vu du résultat final, je ne peux que déclarer que nous sommes très satisfaits. C'est avec plaisir que nous travaillerons à nouveau avec GLAESER, et nous aurons certainement l'occasion de le faire.





La fusion de la gastronomie et du commerce de détail

www.flughafen-zuerich.ch

Detail Design SARL, en collaboration avec l'Aéroport de Zurich SA, Select Services Partner (Suisse) SA et Valora SA, a élaboré un concept entièrement nouveau: la fusion de la gastronomie et du commerce de détail, générant ainsi des synergies de vente. Né de cette idée, le café NZZ avec son Press & Books Shop était totalement nouveau sur le marché et a incité d'autres librairies à s'engager dans des voies similaires. Les locaux ont été modernisés en 2019



Un espresso et un livre

Le concept de départ consistait à créer un design épuré à l'image de l'architecture dépouillée des Center BAR, afin d'inciter les achats de livres, à l'occasion d'un déjeuner ou de la dégustation d'un espresso.



Un changement de cap stratégique

En 2019, l'objectif de rénover l'espace café était de répondre aux nouvelles exigences de la clientèle et de l'évolution du secteur gastronomique, tout en gagnant en efficacité. SSP et l'Aéroport de Zurich SA ont alors pris la décision stratégique de réaménager le café, qui passerait ainsi du service à la table à un système take-away et bar self-service. En conséquence, le périmètre des comptoirs a été étendu de deux à quatre postes de vente, afin d'augmenter sensiblement le rendement, et par là-même le chiffre d'affaires.

Aux quatre points de service ainsi nouvellement créés, le client peut désormais se faire servir un sandwich de la vitrine réfrigérée, prendre lui-même sa boisson juste à côté et enfin déposer un snack sucré sur son plateau avant le passage en caisse. Tous les points de distribution se composent donc d'une vitrine réfrigérée pour les sandwiches, d'une zone pour les snacks et friandises, ainsi que d'une vitrine réfrigérée adjacente pour les boissons en bouteille PET.

«Depuis la réouverture, les chiffres de vente ont pu être augmentés de manière significative.»

Un accroissement sensible du chiffre d'affaires

Depuis la réouverture, les chiffres de vente ont pu être augmentés de manière non négligeable, ce qui répondait à l'objectif de l'Aéroport de Zurich SA et de SSP Suisse SA. L'entreprise GLAESER s'est révélée être un partenaire parfait en termes de planification dans le secteur de la gastronomie et de par sa qualité d'exécution.





Monsieur Copeland, quel était l'objectif lors du réaménagement du café NZZ à l'aéroport de Zurich?

L'objectif de ce réaménagement était de conserver l'ADN du design du café déjà existant, qui avait fait ses preuves. Il s'agissait également d'accroître l'efficacité dans le cadre du projet d'augmentation de la surface de quelques mètres, ainsi que de servir un nombre accru de clients grâce à un comptoir entièrement nouveau. Le comptoir a fait l'objet de discussions étape par étape, et de manière très détaillée, au sein de l'équipe de projet et avec les spécialistes très expérimentés de Select Services Partner (Schweiz) Ltd. Il a ensuite été dessiné en détails, d'abord en deux puis en trois dimensions, afin que tous les acteurs concernés puissent se faire une idée exacte de la façon dont il serait finalement réalisé.

Qu'est-ce qui distingue particulièrement l'aménagement intérieur?

Le nouveau comptoir a été optimisé, notamment en ce qui concerne sa fonctionnalité, et équipé du plus grand nombre d'appareils possible. Tous les équipements souhaités et nécessaires ont pu être intégrés dans un espace extrêmement réduit. La qualité de l'aménagement intérieur est remarquable: la société GLAESER a vraiment fait un excellent travail. Lors de la remise de l'ouvrage, la liste des défauts était absolument vierge.

Qu'est-ce que cette transformation représente pour les voyageurs et pour le personnel de l'aéroport?

Tant les passagers que le personnel de l'aéroport bénéficient de temps d'attente nettement plus courts, grâce au nouveau comptoir ainsi qu'à

l'optimisation du service et de la distribution, résultant en une plus grande efficacité.

Quels ont été les défis particuliers?

La planification de la rénovation complète a certainement été l'un des plus grands défis de ce projet. Vers la fin de la phase de réalisation, la cloison a dû être aménagée en quelques jours, la zone de vente fermée, le sol rénové, et enfin la totalité de l'éclairage, du mobilier et des équipements de restauration ont dû être mis en place en deux jours, si bien qu'une certaine pression s'est fait sentir vers la fin. Néanmoins, tout a parfaitement fonctionné.

Que pouvez-vous dire au sujet de la collaboration avec GLAESER?

Nous apprécions beaucoup la collaboration avec les spécialistes hautement professionnels et expérimentés de GLAESER. Ses collaborateurs de longue date ainsi que le service planification relativement nouveau du département Gastronomie, ont apporté un soutien précieux lors des travaux préparatoires. L'équipe de montage déployée pour ce projet est l'une des meilleures que nous connaissons.

Y a-t-il quelque chose que vous mentionneriez en particulier?

Après une longue parenthèse, Heinz Schönholzer et moi-même voulions enfin réaliser à nouveau un projet ensemble. En lice avec six autres entreprises d'aménagement intérieur, GLAESER n'a pas seulement su convaincre en termes de prix: lors de la remise de l'ouvrage, GLAESER a également pu démontrer que son nom est synonyme de grande qualité. Les designers et les architectes apprécient hautement la collaboration avec de telles entreprises!



ROGER J. COPELAND

Directeur Detail

Design SARL



Meubles spéciaux de GLAESER

www.glaeser-schulmoebel.ch

www.glaeser.ch

GLAESER jouit de plus de 40 ans d'expérience dans la conception et la fabrication de mobilier spécial et scolaire. Cette expérience est également mise à profit dans les projets de réalisation de magasins et de boutiques, ainsi que dans l'aménagement intérieur de restaurants, de bars et d'hôtels. Les meubles sont produits à Baden dans le canton d'Argovie en Suisse.





Un apprentissage en mouvement

Les dernières avancées en matière de pédagogie, encourageant un apprentissage en mouvement, sont intégrées dans le programme actuel de mobilier scolaire de GLAESER. Des dispositifs de réglage pour plus de flexibilité, une grande stabilité ainsi qu'une qualité irréprochable des matériaux, de la finition et de la fonctionnalité sont au cœur de nos solutions ergonomiques et hautement appréciées de tous les apprenants. Nous transmettons de manière accessible des connaissances complexes concernant le mobilier scolaire, l'apprentissage en mouvement et l'ergonomie. Lorsque nous vous conseillons, nous prenons en compte vos exigences spécifiques et vous présentons des solutions claires. Outre le développement, la fabrication et la vente de produits, nous procédons au remplacement de plateaux de table, de coques de siège, de supports de base, ainsi qu'à la rénovation de surfaces de toutes sortes. Raphael Huber est votre interlocuteur direct chez GLAESER pour toutes les questions liées au mobilier scolaire.



Des meubles spéciaux pour toutes les branches

GLAESER est votre expert en matière de mobilier scolaire. Les entreprises clientes bénéficient également de notre vaste savoir-faire dans d'autres domaines, tels que la réalisation de magasins et de boutiques, ainsi que l'aménagement intérieur de restaurants, de bars et d'hôtels. Vous trouverez des références spécifiques à votre branche d'activité sur notre site web www.glaeser.ch. Contactez-nous, nous vous conseillerons volontiers.



Monsieur Huber, quels sont les défis particuliers que représente le développement de mobilier scolaire?

Surement celui de permettre à une école de répondre aux multiples exigences posées à ses infrastructures. Le mobilier d'aujourd'hui doit par ailleurs être léger, de très haute qualité et par là-même durable. En fonction des leçons, le mobilier doit pouvoir être réaménagé de manière simple et rapide en «îlots d'apprentissage». L'apprentissage en mouvement sera en effet de plus en plus encouragé à l'avenir, en particulier dans le cadre du plan d'apprentissage 21.



Quelles tendances s'esquissent chez les clients au cours des dernières années?

Une grande importance est accordée à l'ergonomie et à la polyvalence du mobilier scolaire, ainsi qu'aux solutions intégrales provenant du même fournisseur. Notre force réside dans notre atelier de menuiserie en interne. C'est ainsi que nous pouvons répondre aux exigences et réagir avec souplesse aux requêtes de dernière minute.

Quels sont les plus de l'apprentissage en mouvement?

L'apprentissage en mouvement peut amener les élèves à découvrir un nouveau mode d'accès aux connaissances ainsi qu'accroître leur motivation.

Comme deuxième effet, on peut dire qu'il éveille une anticipation positive vis-à-vis des leçons. Les bonnes expériences de ce genre lors d'une leçon sont précieuses, car elles augmentent les chances que les apprenants soient plus disposés à participer lors du prochain cours.

Pourquoi convient-il de miser sur la qualité Suisse pour le mobilier scolaire?

Trois raisons principales plaident en faveur de la qualité suisse. Avant tout, la garantie d'un bon investissement et la préservation de la valeur dans le temps: au bout du compte, on ne veut pas avoir à acheter deux fois. Notre garantie de réassort et de pièces de rechange est très importante pour un bon fonctionnement. Et bien entendu, le mobilier devient réelle source de satisfaction grâce au service après-vente: nous assurons la formation du personnel technique sur place, donnons des instructions utiles pour l'utilisation des meubles et leur entretien et, si nécessaire, nous vous envoyons un technicien pour vous servir.

«C'est grâce à notre atelier de menuiserie que nous pouvons répondre aux exigences.»



RAPHAEL HUBER

Vente département scolaire
Glaeser Wogg SA

Quel est votre parcours professionnel?

J'ai d'abord suivi un apprentissage, conclu par un CFC d'ébéniste, et par la suite obtenu un diplôme de technicien spécialiste des ventes. La conception de solutions nouvelles avec le bois et autres matériaux me fascine depuis toujours.

Qu'est-ce qui vous motive personnellement à proposer des solutions adéquates dans le domaine du mobilier scolaire?

En tant que généraliste, je souhaite que GLAESER soit perçu sur le marché suisse du mobilier scolaire comme un conseiller compétent ainsi qu'un concepteur, fabricant et fournisseur fiable de produits de haute qualité.



Vos spécialistes en meubles spéciaux chez GLAESER

GLAESER est une entreprise leader dans le domaine de l'aménagement intérieur personnalisé ainsi que la réalisation de meubles pour magasins, hôtels, restaurants, écoles, institutions et musées, en Suisse et à l'étranger. Depuis 1898, nous sommes une référence en matière de design, de développement et de fabrication de meubles spéciaux et de mobilier scolaire, notamment grâce à notre propre atelier de menuiserie et à la formation de jeunes talents.



Caisse Jumbo pour
Self-Check-out



«Nous aimons les défis.»



ROLAND LEUTWYLER

Chef des ventes et
membre de la direction
Glaeser Wogg SA

Monsieur Leutwyler, quels sont les aspects à prendre en compte lors du développement et de la fabrication de meubles spéciaux?

Il s'agit toujours d'un équilibre entre le design, la faisabilité, les coûts et l'utilisation. Les priorités varient selon le contexte ou les exigences de l'entreprise commanditaire. Nous faisons toujours appel à notre expérience, et ensemble nous élaborons la solution adéquate.

Prenons l'exemple de la caisse en self-service pour Jumbo développée dernièrement: quels ont été ici les points pris en considération?

L'attention s'est portée presque exclusivement sur le maniement. La question centrale était la suivante: quels clients viennent à la caisse en self-service, de quelle manière et avec quels produits?

Les critères d'étude qui en ont découlé ont été: des produits moins nombreux et plus petits; un paiement rapide et simple; le déroulement des actions de placement des marchandises sur la caisse, de balayage scanner et d'emballage; l'utilisation de la caisse avec un panier, un chariot ou sans aucun des deux; la mise des articles dans de petits ou de grands sacs ou encore des cartons.

Il a également été veillé à ce que le comportement actuel des clients aux caisses avec personnel puisse être maintenu avec les caisses en self-service.

Quels autres avantages présente ce modèle de caisse?

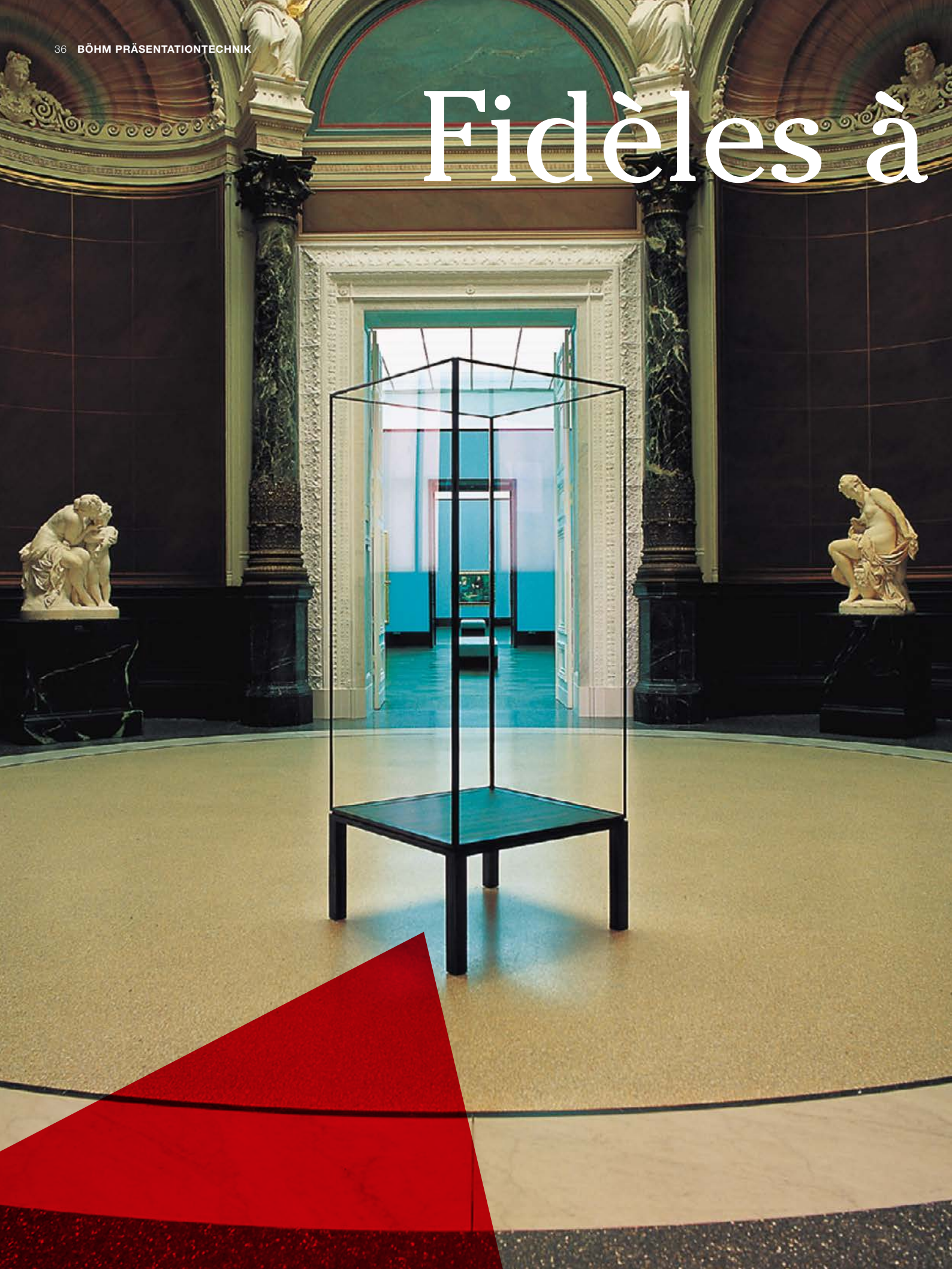
Il est petit, compact et très robuste. Le choix des matériaux a été fait de manière tout à fait consciente, notamment pour en garantir un nettoyage facile lorsque de l'humidité provenant par exemple des plantes ou de la terre se dépose sur les tablettes de la caisse.

En quoi se distingue la division mobilier spécial de GLAESER?

Nous sommes une équipe énergique, créative et techniquement expérimentée. Nous aimons les défis. Nous voulons trouver la meilleure solution, pour des demandes à chaque fois différentes. C'est là l'attrait de notre travail: nous créons quelque chose d'unique à chaque fois.



Fidèles à



L'original

Grâce à son savoir-faire dans la construction de vitrines et sa compétence technique en matière d'éclairage de la plus haute qualité, BÖHM sait mettre en scène les objets d'époques passées ou les pièces contemporaines rares, tout en assurant pour ceux-ci la meilleure protection possible. Depuis plus de 30 ans, des musées de renommée internationale font confiance aux solutions BÖHM pour leurs expositions les plus précieuses. Dans le cadre de la succession de propriété de l'entreprise, GLAESER reprend à présent BÖHM Präsentationstechnik SARL en vue d'en perpétuer la réussite.



Böhmer Präsentationstechnik GmbH
Im Grund 16, Dättwil, CH 5405 Baden
T +41 56 483 36 66
info@boehm-praesentationstechnik.ch
www.boehm-praesentationstechnik.ch



Une succession assurée

Depuis plus de 30 ans, le propriétaire de BÖHM Friedhelm Klaedtke et son équipe œuvrent à ce que les objets rares et à préserver bénéficient de la meilleure protection possible, tout en étant présentés de manière esthétique. Un marché de niche dans lequel BÖHM jouit d'une excellente réputation, notamment auprès de musées de renommée internationale.

Friedhelm Klaedtke a cherché des solutions pour assurer au bon moment sa succession, et à la plus grande joie de GLAESER, sa préférence s'est portée sur notre entreprise. Nous avons ainsi été choisis pour poursuivre la tradition de BÖHM. «C'est un sentiment formidable que de savoir

l'entreprise entre de bonnes mains pour l'avenir également», révèle Friedhelm Klaedtke, qui continuera à superviser des projets conjointement avec GLAESER. Tous les emplois sont garantis, le siège officiel de l'entreprise va déménager de Tägerwilen à Baden, et Böhm Präsentationstechnik SARL continuera à opérer sur le marché en tant qu'entreprise indépendante. GLAESER souhaite la bienvenue aux nouveaux membres de l'équipe.

GLAESER ayant toujours travaillé pour des institutions telles que le Musée national suisse, BÖHM et GLAESER possèdent conjointement un grand potentiel de synergies dont bénéficiera chaque futur projet d'exposition et de scénographie.



Fabrication de vitrines BÖHM

Compétence centrale: présenter des objets tout en les préservant. Les vitrines BÖHM offrent le plus haut niveau de protection pour la conservation des objets rares et précieux, tout en permettant d'y accéder aisément pour faciliter leur entretien, et ce grâce à une conception soigneusement étudiée.



Technique d'éclairage BÖHM

Éclairage à fibres optiques: une lumière froide pour les objets d'exposition à préserver. Les propriétés et les avantages de l'éclairage à fibres optiques se révèlent particulièrement adaptés aux objets d'exposition à préserver. Leur lumière froide, en combinaison avec les filtres appropriés, est en effet à 100 % exempte de rayonnements UV et infrarouge. Grâce à la conception pointue de nos vitrines, les pièces de valeur exposées sont protégées de manière optimale contre tout effet de l'extérieur.

Éclairage LED: pas de rayonnement UV. L'utilisation de l'éclairage LED réduit considérablement l'émission de chaleur. Les LED sont en outre non émettrices de rayonnement UV, tout en offrant un bon rendu des couleurs, une faible consommation d'énergie et une longue durée de vie. L'idéal pour la présentation d'œuvres d'art, de montres ou de vos précieux originaux.

BÖHM,
une compétence
de GLAESER



Glaeser Wogg AG Im Grund 16, Dättwil, CH 5405 Baden, T +41 56 483 36 00, F +41 56 483 36 99, info@glaeser.ch, www.glaeser.ch
Succursale Suisse romande Route de Prilly 23, CH 1023 Crissier, T +41 21 501 74 00, crissier@glaeser.ch, www.glaeser.ch



Scénographie Aménagement intérieur Exposition Conception d'éclairages

Fidèles à l'original

Modernes et esthétiques, les vitrines Böhm offrent le plus haut niveau de protection pour la conservation des objets rares et précieux.

www.boehm-praesentationstechnik.ch

BÖHM, une compétence de GLAESER



Fabrication de vitrines
et technologie d'éclairage
au plus haut niveau