

GrStyle

LE MAGAZINE D'AMEUBLEMENT ET D'INTÉRIEUR GLAESER.



Spectaculaire
Waldhotel Bürgenstock

365 jours de réjouissances
Grand Casino Baden

Hors du commun
Découverte des marques Globus/IWC



Photo de couverture:

Bar Les Aviateurs
Globus Genève

Mention légale:

Responsable du contenu:

GLAESER WOGG AG

Rédaction, mise en page et

réalisation: DACHCOM.CH

Droits d'image: GLAESER WOGG AG,

Swiss Re, Stefan Altenburger

Impression:

Sonderegger Publish AG

GLAESER WOGG AG

Im Grund 16, Dättwil

CH 5405 Baden

T +41 56 483 36 00

F +41 56 483 36 99

info@glaeser.ch

www.glaeser.ch

www.wogg.ch

Succursale Suisse romande

Route de Prilly 23

CH 1023 Crissier

T +41 21 501 74 00

crissier@glaeser.ch

www.glaeser.ch

www.wogg.ch

Sommaire

Éditorial	3
Lock in Lock out – bar des burgers comme à Brooklyn	4
Cellier Mövenpick	8
Waldhotel Bürgenstock	12
Grand Casino Baden	18
IWC Globus Genève	24
Bucherer, Zermatt	28
Swiss Re, Compagnie de réassurance suisse	32
Theresianum Ingenbohl	36
WOGG	40
GLAESER WOGG AG en Suisse romande	44

Qualité du conseil

Lors des projets réalisés chez nous, la qualité compétente du conseil offert par GLAESER WOGG AG est fréquemment évoquée. Comme le précise Dirk Grell, de Mövenpick, conseil signifie également poser les bonnes questions au bon moment. Notre qualité de conseil s'explique aussi directement par le contact direct que nous entretenons avec les maîtres d'œuvre, les chefs de projets, les architectes, les décorateurs, les designers et les planificateurs avec lesquels nous collaborons.



Heinz Schönholzer
CEO GLAESER WOGG AG

Il s'agit de spécialistes qualifiés qui recherchent l'échange, qui privilégient le dialogue, qui apprécient les solutions pertinentes élaborées dans un esprit coopératif. Pour **Aydin Yildirim**, qui a su donner au Ristorante Cucina de Zurich tout son prestige, la qualité du dialogue entre partenaires a été la pierre d'angle de son nouveau projet, à savoir **le bar des burgers comme à Brooklyn «Lock in Lock out»**.

Nous avons trouvé le projet de **Cellier Mövenpick** particulièrement passionnant et motivant: une salle climatisée réservée à des vins exceptionnels, exprimant pleinement toute la culture du vin de la maison.

Forts de très bonnes expériences avec nous, Drees & Sommer Schweiz AG et le chef de projet **Julian Kommer** ont opté pour la collaboration avec GLAESER WOGG AG et ce, sur le fantastique projet du Waldhotel Bürgenstock conçu par l'architecte de renom **Matteo Thun**.

Depuis maintenant 20 ans, nous sommes partenaires du Grand Casino Baden et de **Detlef Brose** qui a su développer les espaces de jeu et le concept intérieur de manière spectaculaire.

La dernière création de l'étonnante coopération entre **Globus Genève** et l'horloger **IWC** de Schaffhouse se présente sous la forme d'un bar.

Pour **Adrian Hirt** de Globus, c'est une plus-value pour toutes les parties.

La communication occupe une place prépondérante chez **Swiss Re Next**. Le concept sans poste de travail fixe a été concrétisé sur le nouveau campus de Mythenquai.

En collaboration avec nous, **Cécile Camenzind** de l'école **Theresianum Ingenbohl** a concrétisé son idée de longue date, à savoir une grande salle d'étude inspiratrice et joliment meublée pour le travail individuel.


Conçue par **Jörg Boner**, la chaise empilable de WOGG ajoute une touche de couleur en harmonie avec son environnement. WOGG a également pu laisser libre cours à son inspiration ludique dans la cafétéria de Geberit. Grâce à notre succursale de **Crissier** et son responsable, **Notker Gämperli**, nous nous concentrons encore plus sur la proximité de nos clients dans toute la Suisse.

GLAESER WOGG AG


Heinz Schönholzer
CEO

UN INTÉRIEUR INTEMPOREL - UNE INVITATION À LA DÉTENTE

Le bar des burgers «Lock in Lock out», qui fait face à la station Sihlpost sur la Kasernenstrasse à Zurich, envoûte tous avec ses couleurs intemporelles et son intérieur soigneusement décoré. Le local invite à un séjour convivial et décontracté et propose de déguster de petits délices. Entre autres, un savoureux burger fait maison à base de produits suisses et des spécialités comme le burger aux truffes.

The image shows the interior of a burger bar. A prominent feature is a long, tufted red booth with dark brown horizontal bands, set against a wall of vertical wood paneling. Several industrial-style pendant lights with metal shades and exposed bulbs are suspended from the ceiling. In the foreground, a dark wooden table and a black metal stool are visible. The overall atmosphere is warm and industrial.

L'endroit accueille les jeunes comme les moins jeunes dans un bar incroyable avec plus de 20 sortes de bières. La musique des années 60 et 70 d'une excellente qualité sonore fait l'objet d'une attention toute particulière de la part de Aydin Yildirim, le propriétaire du bar. Au rythme de l'humeur et des envies, le bar des burgers est fréquenté pour le petit déjeuner, la pause de midi ou passer une agréable soirée. Ou bien pour passer ensuite dans le Ristorante La Cucina voisin. Pour l'aménagement intérieur, Aydin Yildirim a fait appel aux compétences avérées de GLAESER PROJEKT AG.



GLAESER WOGG AG s'est occupé de l'aménagement du bar des burgers avec vente à emporter. Du bois de chêne et des éléments métalliques galvanisés ont été utilisés pour le mobilier. Des miroirs et des meubles rembourrés en tissu et en cuir ont également été utilisés. La collaboration entre GLAESER WOGG AG et l'exploitant s'est parfaitement déroulée. La coordination avec Urs Thoma, maître d'œuvre indépendant, et Florianne Pittet, design et conception GLAESER PROJEKT AG, s'est avérée essentielle pour obtenir ce merveilleux résultat. Les travaux ont duré quatre mois.



«La qualité était importante à mes yeux et je voulais donner à ce lieu une aura qui serait unique pour les visiteurs.»

AYDIN YILDIRIM

Propriétaire du bar des burgers

«Lock in Lock out»

M. Yildirim, qu'est-ce qui vous a motivé à l'aménagement du bar des burgers?

Ce qui a été prépondérant pour moi, c'est l'emplacement central sur l'Europa-Allee, un quartier en fort développement et particulièrement apprécié. Nous sommes à côté de la gare centrale avec un fort passage de piétons. C'est tout simplement une bonne adresse possédant de formidables possibilités de combinaison. Je pense évidemment au restaurant/pizzeria Cucina situé à côté que je possède depuis maintenant deux ans. Ma connaissance de l'emplacement a certainement joué un rôle.. Et l'acquisition s'est révélée être une formidable opportunité.

Qu'est-ce qui a été décisif dans la conception de l'aménagement intérieur?

L'ameublement devait être à la fois intemporel et intelligent en matière d'utilisation. Différents concepts étaient possibles et plusieurs tendances pouvaient être appliquées. La qualité était importante à mes yeux et je voulais donner à ce lieu une aura qui serait unique pour les visiteurs.

Qu'est-ce qui attire les clients au bar des burgers?

Le bar des burgers attire une clientèle à la fois jeune et plus âgée. C'est un lieu de détente à l'ameublement varié. Son atmosphère vivante et la très bonne musique diffusée donnent envie de le découvrir. Nous servons d'excellents burgers faits maison à base de produits suisses ainsi que 20 sortes de bières, suisses également.

Quel a été le plus grand défi à relever pendant la réalisation?

Les obligations réglementaires et les retards qu'elles ont entraînés. Je me demandais aussi en permanence si c'était vraiment le bon concept.

Comment s'est passée la collaboration avec GLAESER PROJEKT AG?

GLAESER PROJEKT AG est habituée aux exigences en matière de qualité. Cela résulte de sa grande expérience acquise avec d'autres projets. De plus, la bonne communication a été une vraie satisfaction pour moi et elle a joué un rôle essentiel dans le résultat.



Une salle des raretés, clima- tisée, pour des vins premium

moevenpick-wein.com/fr



Une expansion cohérente

Mövenpick poursuit son développement couronné de succès avec l'ouverture de son vingt-deuxième cellier en Suisse. Le nouveau site du célèbre caviste se trouve près de la sortie d'autoroute Reinach-Süd. Ce n'est pas un hasard, car Mövenpick souhaite être facilement accessible et plus proche de sa clientèle. Les adeptes de vins haut de gamme trouveront dans cette boutique élégante une large gamme de vins et pourront bénéficier de conseils compétents autour du vin.



Récemment, Mövenpick Vins a réalisé trois projets de cellier. Ils répondent tous aux plus hautes exigences en matière de goût et de présentation. À part des projets de Zurich-Engel et de Bâle, le projet le plus marquant est sans aucun doute la construction entièrement nouvelle à Reinach, conçu par l'architecte Martin Wallimann de Zurich. Le point d'orgue est la salle des raretés, climatisée, partie intégrante de la boutique et conçue en bois de chêne conformément à la culture viticole. Pour GLAESER WOGG AG, la réalisation de l'ambitieux meuble de présentation et des parties de la boutique s'est révélée être un véritable défi en matière d'agencement de magasins et de fabrication de meubles spéciaux.

Le plaisir au cœur du concept

Chez Mövenpick, l'achat des vins est une expérience pour tous les sens. À Reinach, les amateurs de vin découvriront une sélection complète de plus de 1000 vins et profiteront des connaissances œnologiques pointues de la gérante, Sandra D'Errico, et de son équipe sur une surface de 200m². L'attraction est la salle des raretés, climatisée et accessible, qui abrite des vins haut de gamme, comme des Château Petrus, Château Mouton Rothschild, Luce della Vite et Frescobaldi, pour n'en citer que quelques-uns..

Du jamais vu: des sections en location pour les clients

Le sous-sol du cellier de Reinach recèle une surprise. Des sections peuvent être louées par des clients pour y stocker leurs vins de façon optimale à des températures constantes. La section privée est accessible 24h/24 tous les jours de l'année. Chaque section peut accueillir entre 300 et 3000 bouteilles. Le prix varie entre 400 et 1600 CHF par an. C'est un investissement qui en vaut la peine pour qui veut stocker son vin en toute sécurité. Tous les celliers Mövenpick organisent régulièrement des événements autour du thème Vin et plaisir et proposent chaque mois des offres intéressantes et des stages de dégustation. Au niveau régional, Mövenpick propose la gamme de vin de la cave de l'État de Zurich, qui leur appartient depuis 20 ans.



DIRK GRELL

Directeur des ventes privées
Mövenpick

«Les amateurs de vin trouveront dans chaque cellier Mövenpick une gamme complète de vins haut de gamme et bénéficieront de conseils individuels.»



M. Grell, quel était votre objectif avec les trois projets de cellier à Reinach, Zurich-Enge et Bâle?

Lorsque nous ouvrons de nouvelles boutiques, notre objectif est toujours de nous rapprocher de clients existants et d'une nouvelle clientèle potentielle. De par les conditions de vie actuelles et les possibilités d'achat en ligne et hors ligne, le client ne souhaite plus parcourir de longues distances. Les 15 premières minutes sont décisives. Malgré les trajets, dont certains sont inévitables, et grâce à notre expérience de plus de 50 ans dans le commerce spécialisé, nous voulons aussi proposer une expérience d'achat innovante en temps utile à nos clients. C'est pourquoi nous misons sur l'atmosphère et sur des formes de présentation modernes, comme la salle des raretés climatisée.

Qu'est-ce qui distingue votre nouvelle boutique de Reinach des autres et quelles sont les attentes de votre clientèle autour de celle-ci?

Nous avons réussi à intégrer sur une petite surface tout ce qui fait notre force, à savoir la présentation de raretés, la dégustation quotidienne ou la présentation de produits de la cave de l'État de Zurich. De plus, nous sommes parfaitement visibles pour les personnes qui passent devant notre devanture grâce à la façade vitrée et à l'éclairage. Comme dans toutes nos filiales, les clients bénéficient de conseils compétents.

Quel a été le plus grand défi à relever pendant la réalisation?

Le respect des délais et la dimension des coûts.

Comment s'est passée la collaboration avec GLAESER WOGG AG?

Dans le cadre de la collaboration avec notre architecte Martin Wallimann de Zurich, GLAESER WOGG AG a été impliquée et à su poser les bonnes questions au bon moment pour mener le projet à son terme.



Un chef d'œuvre d'architecture moderne

www.buergenstock.ch

Il a été conçu par l'architecte italien Matteo Thun. Le Waldhotel Health & Medical Excellence du Bürgenstock Resort a été inspiré par le cadre fascinant du lac des Quatre-Cantons. Il s'agit du plus grand bâtiment en gabions (système de construction à cages remplies de pierres) au monde. Les gabions offrent des espaces de vie précieux pour la faune et la flore. Le Waldhotel est engazonné avec de nombreuses plantes et il forme un ensemble naturel avec la forêt qui l'entoure. Une architecture unique rencontre la médecine de pointe. En collaboration avec Drees & Sommer Schweiz AG, qui était en charge de la gestion de la construction, GLAESER WOGG AG a pu démontrer tout son savoir-faire lors de cette réalisation.

«La façade du bâtiment, en terrasses, de bois et de pierres, s'intègre harmonieusement dans le paysage.»





Au cœur d'un paysage montagneux imposant

Le Bürgenstock Resort est un lieu de vacances et de congrès particulièrement prisé depuis 1873. Il surplombe le lac des Quatre-Cantons de 500 m et constitue le plus grand hôtel-resort intégré en Suisse à ce jour. Avec le Waldhotel, un des trois nouveaux hôtels, le Bürgenstock Hotels AG forme un centre de santé. Les clients du nouveau Waldhotel peuvent choisir parmi une offre de nuitée comprenant 127 chambres avec terrasse et 35 suites. Ils profitent d'un environnement multiculturel avec un équilibre entre des éléments modernes et traditionnels.

Plaisir, mobilité et performance

Le diagnostic et les examens médicaux, la gestion du poids et la dermatologie esthétique comptent parmi les fonctions du nouveau centre de santé. Les clients peuvent également améliorer, ou bien récupérer, leur mobilité et leur performance physique. L'installation dispose d'un spa, d'espaces de fitness et de physiothérapie ainsi que de bassins de thérapie et de natation. De par son apparence, l'hôtel s'intègre parfaitement dans le paysage forestier. Grâce aux jardins de toit intensément engazonnés d'une part et le verre de protection solaire des façades qui crée une impression de forêt verte par un effet de réflexion d'autre part.

Un concept de durabilité exemplaire

Le concept de durabilité du resort, qui comprend la production d'énergie, le mode de construction et la logistique, est exemplaire. Pour cela, les pionniers du resort, Franz Josef Bucher et Josef Durrer, qui possédaient déjà en 1888 une concession pour la production d'eau potable à partir d'eau du lac, ont servi de modèle. Pour rejoindre le resort, il faut prendre le car postal, le bateau ou le téléphérique. À partir de la fin mai 2018, un catamaran rapide reliera Lucerne à Kehrsiten vers la station de Bürgenstock.

Un énorme volume de réalisation pour GLAESER WOGG AG

GLAESER WOGG AG a réalisé 127 chambres, 18 suites de réadaptation et 17 suites en 34 semaines. Le chêne plaqué et verni ainsi que le verre (miroir) à pourtour satiné étaient les principaux matériaux utilisés. Le plus grand défi a été la quantité et la logistique, c'est-à-dire la réalisation d'un volume énorme et ambitieux en peu de temps. Un déroulement intensif avec une bonne coopération était la condition essentielle pour mener à bien un projet de cette ampleur et n'a été possible que grâce au bon contact entretenu avec la direction des travaux et les architectes.





The blue way

Avec ses 41 sites répartis dans le monde entier, Drees & Sommer est présente à l'international. L'entreprise accompagne aussi bien des maîtres d'ouvrage privés comme publics, mais aussi des investisseurs depuis plus de 45 ans en matière d'immobilier. Le portefeuille de prestations comprend le conseil en développement, la gestion de projet, l'ingénierie, le conseil en immobilier, le conseil en infrastructure et le conseil stratégique en processus. Toutes les prestations sont fournies dans le respect des exigences en matière d'économie, de fonctionnalité et de qualité des processus. L'écologie, l'architecture et les facteurs de bien-être sont également des points essentiels. Chez Drees & Sommer, cette approche globale et durable est appelée «the blue way».



JULIAN KOMMER

Partenaire de projet chez

Drees & Sommer Schweiz AG

Fonction dans le projet: chef de chantier et

chef de projet adjoint

Chef de projet depuis le 01.10.2017



M. Kommer, quelles fonctions avez-vous remplies avec Drees & Sommer pour le Waldhotel Health & Medical Excellence?

Drees & Sommer a été chargé en 2015 avec un mandat de soutien pour renforcer la gestion de construction existante, car le projet était alors confronté à certains enjeux. En mars 2016, la gestion de la construction nous a été confiée dans son intégralité. Cela signifie que nous étions en charge de la surveillance des coûts, des délais et de la qualité pour le compte du maître d'ouvrage. Dans le détail, nous avons créé des appels d'offres sur la base de la planification architecturale de Matteo Thun, développé des offres avec des sociétés, surveillé l'exécution et conduit une prévision des coûts. Au début, mon collègue David Nussbaumer, partenaire de projet sénior, et moi-même étions seuls à travailler sur le projet. Depuis mars 2016, l'équipe a été renforcée avec l'avancée des travaux pour compter jusqu'à neuf collaborateurs.

Comment s'est déroulée la réalisation?

L'hôtel a été conçu par les architectes de Matteo Thun & Partners. La conception montre clairement le niveau d'attention qui a été porté à l'interaction des matériaux par rapport au thème Waldhotel et hôtel de réadaptation. On le remarque clairement grâce aux nombreuses couleurs naturelles et aux références à la nature. Un des plus grands défis pour la gestion de la construction a été de concilier l'ambition architecturale élevée avec les coûts sans que cela se fasse au détriment de la qualité. Les interfaces entre chaque société et les corps de métier ont fait l'objet d'une grande réflexion, de sorte que les clients ne le remarquent pas. Un autre défi auquel nous avons été confrontés a été de traduire l'étude de projet de Matteo Thun dans une planification détaillée et architecturale réalisable techniquement sans pour autant négliger la réflexion architecturale de l'architecte. Avec le changement d'architecte (Matteo Thun & Partners responsable de l'étude de projet, Monoplan responsable de la la conception détaillée) le sujet est devenu encore plus compliqué.



Qu'est-ce qui rend ce projet si exceptionnel?

L'emplacement et la position font que ce projet est extraordinaire. Le coteau extrêmement pentu est étonnant pour un hôtel. Cela implique que le Waldhotel ne peut être exposé que d'un seul côté et que les chambres ne peuvent être orientées que d'un seul côté. Les chambres sont donc légèrement plus étroites qu'habituellement et le bâtiment a une longueur de plus de 120 mètres. La forme adaptée au terrain et en terrasses représente un énorme défi pour la planification et la réalisation de la façade.

Que pouvez-vous nous dire concernant la collaboration avec GLAESER WOGG AG?

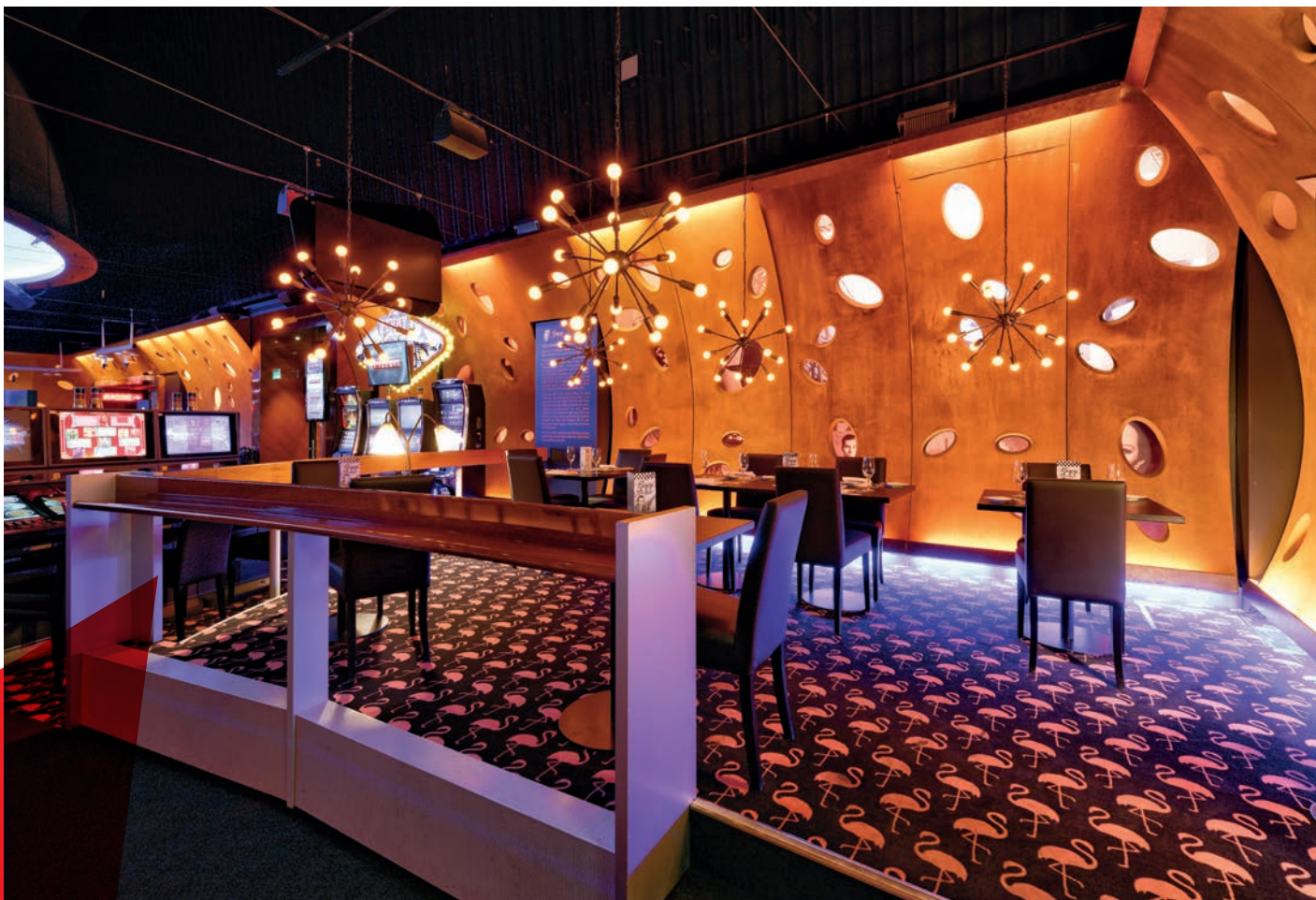
Déjà lors de mon précédent projet (siège de ZKB sur la Bahnhofstrasse), j'ai eu l'occasion de collaborer avec GLAESER WOGG AG. En raison de cette très bonne expérience, nous avons souhaité une nouvelle collaboration sur le projet Waldhotel Bürgenstock. L'impression positive laissée par le projet ZKB avait déjà été confirmée lors de la réalisation de la chambre témoin. GLAESER WOGG AG a alors fourni une chambre témoin de meilleure qualité par rapport à la concurrence, ce qui lui a permis de se voir adjudger la réalisation des chambres et des suites. La qualité a également fait forte impression lors de l'exécution globale et les travaux réalisés ont donné entière satisfaction. Nous recommandons grandement GLAESER WOGG AG et nous espérons avoir à nouveau l'opportunité de travailler ensemble sur d'autres projets, car une collaboration réussie facilite notre travail en tant que responsable de la construction.

MESDAMES ET MESSIEURS, FAITES VOS JEUX



Le Grand Casino Baden est ouvert 365 jours par an. Chaque année, plus de 300 000 curieux viennent s'y amuser sous des lumières chatoyantes dans une ambiance de jeu entraînante. Le Grand Casino Baden est un des plus grands casinos de type A en Suisse. De nombreux divertissements et services haut de gamme sont proposés au cœur de ce monde scintillant. Le Grand Casino Baden compte environ 350 employés de 29 nationalités. La transformation opérée renforce la stratégie de développement de l'entreprise. Les espaces de jeu ont été agrandis, tandis que le concept spatial entre l'espace de jeu et le bar a été valorisé. Les possibilités de jeux existantes ont été optimisées et complétées par des nouveautés phares. Le crépitement enivrant des joueurs et des visiteurs est augmenté par un son nouveau. La nouvelle identité visuelle réussie a été créée par le spécialiste du casino et architecte Günter Merckle de Münster (Allemagne). GLAESER WOGG AG a apporté une contribution importante à l'aménagement intérieur et à la direction des travaux.





Un concept spectaculaire 2012

La coupole avec sa forme singulière de champignon permet des projections en 3D à la pointe de la technologie. La construction d'un escalier roulant a permis de relier avec élégance l'espace Grand Jeu au casino à automates situé au sous-sol. Le foyer dans l'entrée a subi une transformation marquante et l'ancienne salle de poker est devenu le raffiné et multifonctionnel «Club Joy». Le concept éblouissant élargit l'offre en matière de jeux, de gastronomie et de divertissement de façon séduisante. Dans son nouvel habit, le Grand Casino Baden est une House of Entertainment

Un engagement maximal sur une courte période

Les vastes travaux de transformation de 2017 se sont déroulés alors que les jeux étaient encore exploités. GLAESER WOGG AG a réalisé l'extension des espaces de jeu automatisés et la construction de l'espace lounge destiné aux fumeurs (Corrida-Lounge). GLAESER WOGG AG a également assisté le maître d'ouvrage à la direction des travaux. La collaboration triangulaire impliquait l'architecte, le maître d'ouvrage et GLAESER WOGG AG avec des circuits décisionnels courts. Le laiton, l'or, les miroirs, les éléments de forme et l'éclairage étaient les éléments les plus importants. Les travaux ont duré sept semaines jusqu'à l'ouverture.

M. Brose, quel était l'objectif de la transformation?

La transformation était la conséquence de la stratégie de développement que nous avons adoptée en 2012. Un des points importants était d'investir dans notre site principal, le Grand Casino Baden, afin de pérenniser son avenir. L'objectif principal du projet de construction de 2016 était l'agrandissement des espaces de jeu. De plus, les espaces de jeu et le bar au rez-de-chaussée de notre casino sont maintenant mieux séparés sur les plans spatial et acoustique.

Quel était l'élément-clé?

L'élément-clé, qui constitue également la partie la plus difficile des travaux de transformation, a été de relier la grande salle de jeux et notre foyer avec la reconfiguration associée des caisses. Nous avons ainsi pu créer un nouvel espace de poker plus attractif. En outre, nous avons optimisé notre «House of Entertainment» avec l'installation d'un nouveau système de sonorisation dans les salles de jeux, la rénovation de notre restaurant de la salle de jeux «Bugsy» dans le style Las Vegas des années 40, l'installation de la nouvelle scène Heineken et l'extension de notre offre de jeux avec le «Big Shot».

Qu'est-ce qui attend les visiteurs du Grand Casino Baden?

Le Grand Casino Baden souhaite procurer une joie de vivre ludique, dans une atmosphère faite de plaisir, de suspense et de détente. Les 23 tables de jeux, presque 330 machines à sous et cinq Jack-pots sont là pour que vous gagniez. Parmi les plus de 300 000 visiteurs annuels, nombreux sont ceux à être émerveillés par cet univers scintillant au design moderne situé dans le vénérable Kurhaus Baden ou encore par l'acoustique et se réjouissent du nombre des divertissements et du service haut de gamme.

«Le Grand Casino Baden vous séduira avec une joie de vivre ludique dans une atmosphère faite de plaisir, de suspense et de détente.»



DETLEF BROSE

CEO

Grand Casino Baden

Quel a été le plus grand défi?

Respecter le budget d'investissement constitue toujours un grand défi. Grâce au soutien supplémentaire de GLAESER WOGG AG, nous avons, pour la première fois dans le cadre d'un investissement de cette importance, effectué la direction des travaux en interne. Pendant les travaux, nous sommes ainsi parvenus à effectuer facilement des corrections de planification sans pour autant dépasser le budget. Ainsi, nous avons atteint les objectifs que nous nous étions fixés sans négliger la qualité. Un autre défi a été de mettre en œuvre l'ensemble des mesures de construction sans que l'exploitation du casino ne s'en trouve trop impactée. Nous avons également atteint cet objectif grâce à la collaboration exemplaire avec nos partenaires externes, et en particulier avec GLAESER WOGG AG, le principal contractant.

Comment s'est passée la collaboration avec GLAESER WOGG AG?

Pour tous les projets que nous avons réalisés jusqu'à présent, nous avons pu compter sur des partenaires d'une fiabilité absolue et qui accordaient une importance prépondérante à la qualité. Je veux parler du respect des délais et du budget, de la qualité des produits en matière de design, mais aussi de la durabilité technique. Depuis plus de 20 ans, GLAESER WOGG AG est un fournisseur et un partenaire important et précieux du Grand Casino Baden.





Quels sont les principaux points forts?

Sans hésitation, le charme du bâtiment historique et la réalisation architecturale de son intérieur. Nos clients apprécient notre offre en matière de jeux, l'ambiance et les nombreux divertissements, qu'il s'agisse de promotions dans la salle de jeux ou lors d'événements organisés dans le «Club Joy». Cette offre de divertissement est complétée par notre partie gastronomique. Notre orientation stratégique «House of Entertainment» est ainsi essentielle à nos yeux. Enfin, nous pouvons compter sur des employés motivés et compétents, qui proposent quotidiennement une qualité élevée de service professionnel au Grand Casino Baden.

Quelle est la tendance actuelle des casinos?

Comme dans de nombreux pays en Europe, la branche des casinos en Suisse a connu une diminution importante de son chiffre d'affaires ces dernières années. Ainsi, depuis 2007, le PBJ a baissé d'un tiers ici. Les principales raisons sont l'interdiction de fumer, certains renforcements réglementaires parfois insensés, ainsi que l'expansion continue du jeu en ligne et, en particulier en Suisse, la prolifération des jeux illégaux. On observe donc une crise du chiffre d'affaires non pas en raison d'une saturation du marché, mais à cause d'interventions réglementaires et d'une concurrence accrue.

Que voulez-vous dire?

Il est par exemple grotesque que le concédant crée un oligopole pour un meilleur contrôle et une maximisation de la fiscalité avec un impôt élevé sur les maisons de jeux, alors que peu de mesures sont prises à l'encontre des exploitants mafieux d'établissements illégaux. Cette tendance n'épargne malheureusement pas le Grand Casino Baden. Ainsi, la nouvelle concurrence qui est apparue à partir de 2012 à Zurich et les mesures d'aménagement de la place de l'école de Baden au cours des deux dernières années ont eu un impact supplémentaire très négatif sur notre chiffre d'affaires. Au vu de ces éléments, les baisses observées à Baden sont toutefois restées modérées. L'année dernière, nous avons enfin entrevu un redressement avec une augmentation du chiffre d'affaires d'env. 1% avec une augmentation de la fréquentation de presque 4%.

Comment voyez-vous l'avenir du Grand Casino Baden?

Nous avons plusieurs raisons de penser que l'avenir sera radieux. En fonction du résultat du référendum en cours concernant la nouvelle loi générale suisse sur les jeux d'argent, les casinos suisses auront peut-être la possibilité de finalement proposer également leurs produits en ligne à partir de 2019. Avec notre casino social «JackPots» (sans mise d'argent), qui a déjà été mis en place, nous nous sommes déjà préparés à cette opportunité. Notre club invité GRANDWINNERS, qui existe depuis la fin 2014, est de plus en plus populaire et compte aujourd'hui plus de 20 000 membres. Je pense également que le marché supérieur des jeux d'argent dans les pays germanophones va se développer sur le long terme en raison de l'impact à moyen terme de la pyramide des âges. Grâce à sa stratégie «House of Entertainment» et à son pouvoir d'innovation, le Grand Casino Baden est prêt à saisir toutes les opportunités en ligne comme hors ligne qui se présenteront à l'avenir.





A photograph of a bar named 'LES AVIATEURS'. The bar features a dark wood bar top and a wall with a logo consisting of a stylized airplane with the text 'LES AVIATEURS' below it. The bar is well-stocked with various bottles of liquor on shelves behind the counter. There are several black bar stools with silver bases in front of the bar. The floor is made of dark wood with a herringbone pattern. The lighting is warm and focused on the bar area.

LES
AVIATEURS

Globus Genève et
IWC Schaffhausen

Quand deux grandes marques se rencontrent

globus.ch/fr
iwc.com/fr

Une nouvelle expérience de marque. Globus Genève a ouvert le bar Les Aviateurs avec IWC Schaffhausen. Chez Globus Genève, Rue du Rhône, juste à côté de la boutique IWC, se trouve un bar à l'atmosphère conviviale qu'il convient de découvrir. L'intérieur impressionnant au style rappelant celui d'un Gentlemen's Club est séduisant. On y sert des cocktails uniques, créés en hommage aux montres d'aviateur emblématiques d'IWC. L'engagement de GLAESER WOGG AG dans le domaine de la restauration se manifeste dans les installations du bar, le mobilier, l'éclairage, le parquet au sol, les murs et les plafonds.

Un bar conçu en collaboration

Pour la boutique phare Globus, le bar Les Aviateurs est un nouveau point fort. Issu de la collaboration entre Globus et IWC Schaffhausen, il se trouve juste à côté de la boutique IWC ouverte récemment. Shopping et gastronomie se côtoient dans un nouveau concept pour une expérience unique. Le concept gastronomique de Globus nous transporte au temps des pionniers de l'aviation et dans l'ambiance d'un Gentlemen's Club.

Une source d'inspiration légendaire pour les cocktails

Pour la création des cocktails, Globus s'est inspirée des légendaires montres d'aviateur d'IWC, par exemple, les collections «Spitfire» et «Antoine de Saint-Exupéry». On y sert donc des plats froids et des snacks, comme le ceviche, des huîtres, des tartares et des club-sandwichs avec des ingrédients de Globus delicatessa.

Des matériaux harmonieux et surprenants

Pour la réalisation, GLAESER WOGG AG a utilisé du chêne fumé pour le sol et du noyer, de la tôle ondulée et du marbre pour les murs. Les installations du bar sont en aluminium riveté et recouvertes de marbre. La cohérence entre le sol et le plafond a imposé des exigences spécifiques lors de la réalisation. L'intérieur épuré très réussi est composé de bois sombre, de cuir haut de gamme et de photos originales remontant à la légendaire époque des pionniers de l'aviation. C'est une véritable invitation à la détente et au plaisir, que ce soit avant, pendant ou après le shopping chez Globus.

Un point de rencontre exclusif

Finalement, avec le bar Les Aviateurs, la rue du Rhône compte un nouveau point de rencontre unique. «Globus représente une expérience de shopping singulière, à la fois fascinante et inspirante. Avec la boutique IWC et le bar Les Aviateurs, nous proposons à nos clients à Genève un complément spécial au monde d'expérience de Globus. Le partenariat avec IWC est une vraie réussite, affirme Thomas Herbert, CEO des Grands Magasins Globus SA.



«Pour créer les cocktails, Globus s'est inspirée des légendaires montres d'aviateur d'IWC.»



ADRIAN HIRT

Chef de projet gestion de la construction
Grands Magasins Globus SA



M. Hirt, que représente pour vous le projet commun entre Globus et IWC?

Tout le monde est gagnant: le bar Les Aviateurs enrichit l'expérience d'achat chez Globus et offre aux clients d'IWC une nouvelle expérience de marque. De plus, la Rue du Rhône compte un nouveau point de rencontre unique.

Qu'est-ce qui attend les visiteurs du bar Les Aviateurs?

Les clients se retrouveront dans un intérieur épuré qui rappelle l'ambiance des Gentlemen's Clubs des années 20. Des champagnes sélectionnés, des cocktails signature et des snacks délicieux comme des ceviches, des huîtres, des tartares et de savoureux club-sandwichs sont autant d'invitations à la détente et au plaisir.

Comment s'est déroulée la réalisation?

Le plus grand défi a été la durée de planification et d'aménagement, à la fois courte et complexe. Vingt artisans se sont partagés temporairement une surface de 70m². Grâce à l'implication totale de toutes les parties concernées, le local a pu être livré dans les délais.

Avez-vous pu vous appuyer sur la collaboration avec GLAESER WOGG AG?

La collaboration avec GLAESER WOGG AG a été en tous points positive. La qualité des conseils, du développement du projet et de l'aménagement intérieur, montage compris, est probante. Sans ces compétences et cet engagement, la date d'ouverture n'aurait pas pu être respectée.

RESPECTE L'ENVIRONNEMENT DE FAÇON UNIQUE

L'inspiration atteint des sommets

L'utilisation de matériaux nobles et authentiques, comme le bois ancien et la maçonnerie sèche, est révélatrice. L'association élégante du cuir, d'éléments de décor minutieusement sélectionnés et d'une cheminée contribue à apporter cette touche de charme. Style et bon goût sont au rendez-vous dans les deux pièces au rez-de-chaussée et au premier étage. Une telle atmosphère ne peut qu'être source d'inspiration. Le nom de Bucherer est synonyme de conseil et de service de haut niveau.

... et à la fois intemporel

En arrivant à l'entrée du village de Zermatt, on trouve une entreprise qui est parfaitement intégrée au lieu et qui est étroitement liée à la montagne la plus célèbre au monde: le Matterhorn. Chez Bucherer, le côté rustique d'un chalet de montagne côtoie l'univers international de Rolex. Il y a un an, la boutique Rolex a ouvert ses portes à côté de celle de Bucherer. Aujourd'hui, les deux sont reliées par un passage pour former une unité séduisante. Dans le cadre d'une collaboration optimale avec Bucherer (Lorenz Grütter, maître d'œuvre et chef de projet) et Dobas Planung (Richard Arnet), GLAESER WOGG AG a réalisé l'aménagement intérieur pendant une phase de construction extrêmement courte.

www.bucherer.com



Photos: Victor Cortez

Des valeurs communes

Depuis presque neuf ans, Rolex et Bucherer sont reliées par bien plus qu'une simple relation commerciale. Elles partagent en effet les mêmes valeurs. Les deux partenaires recherchent la meilleure qualité dans leur principale activité et possèdent une longue tradition dont elles ne se sont toujours pas départies. À Zermatt, la destination touristique connue dans le monde entier située au pied du Matterhorn, le partenariat prend sa plus belle forme.

Une coordination exceptionnelle

GLAESER WOGG AG a réalisé l'ensemble des installations murales du rez-de-chaussée et du premier étage, ainsi que les comptoirs de vente, les vitrines et la grande vitrine des produits phares. L'aspect spécial d'un style parfaitement homogène est obtenu grâce au bois ancien, et il est complété par des matériaux sélectionnés avec soin, comme la pierre, le verre, le cuir et les revêtements en tissu. Le laiton bruni apporte une touche unique. La coordination avec le maître d'ouvrage Bucherer et Dobas Planung s'est avérée excellente. C'était un point essentiel, car la phase de construction, qui a duré de début septembre jusqu'au 8 décembre 2017, était extrêmement courte pour atteindre l'objectif: terminer avant les ventes de Noël.

«Le nouveau magasin à Zermatt est une autre étape importante dans l'histoire commune des deux entreprises traditionnelles suisses que sont Rolex et Bucherer.»





TED MATE

Directeur
Bucherer Zermatt

T. Mate, quels étaient les objectifs de la transformation à Zermatt?

Aucune transformation n'a été entreprise depuis 1998, chez Bucherer à Zermatt, à l'exception de quelques petits rafraîchissements. La boutique a fini par ne plus correspondre au style Bucherer actuel. De plus, les entrées séparées de Bucherer et Rolex n'étaient pas optimales. Notre objectif était d'intégrer Rolex et Bucherer dans un même magasin qui corresponde au niveau d'exigence international, y compris à Zermatt. Contrairement aux magasins Bucherer à Lucerne ou Zurich, nous y sommes parvenus consciemment avec des références à notre région et grâce au style de chalet de montagne. L'atmosphère est ainsi à la fois moderne et intemporelle.

Quels-sont les points forts des nouvelles pièces?

Nous répondons aux attentes de nos clients, c'est-à-dire pouvoir flâner tranquillement, chiner et se renseigner. Naturellement, le point principal reste la présentation. Il est essentiel que les clients se sentent parfaitement bien, dans une ambiance exigeante. Nous répondons à cette exigence avec un style cohérent, conforme aux articles vendus, aux marques, aux décors et aux vitrines. La vitrine des produits phares nous permet de travailler temporairement avec des marques ou de mettre en valeur certains articles. Le bloc en granit de 450 kilos a un effet inégalé. S'il peut apparaître comme un élément étranger au premier regard, il est toutefois représentatif de l'environnement unique en dégageant une puissance symbolique.

Comment le nouveau magasin est-il perçu par vos clients?

Très bien. Que ce soit par la clientèle internationale que locale. Il arrive que les clients locaux nous disent que tout est différent à l'exception des visages familiers dans le magasin. Nous ressentons l'estime des habitants de la région qui se rendent compte qu'avec notre magasin à l'entrée du village, nous nous sommes adaptés et inspirés du produit exceptionnel qu'est Zermatt.

Qu'est-ce qui lie Bucherer et Rolex?

C'est l'histoire d'une longue tradition et d'une collaboration qui a commencé en 1924 entre Ernst Bucherer et Hans Wilsdorf, le fondateur de Rolex. Bucherer était alors aussi le premier magasin spécialisé autorisé à vendre en exclusivité des produits Rolex. Rolex compte aujourd'hui parmi les plus célèbres marques de montres au monde et reste le principal partenaire de la maison Bucherer. Cette attraction, nous la vivons chez les clients dans les régions avoisinantes à Viège et Brigue, et naturellement davantage encore chez les vacanciers qui s'accordent du temps pour de bons moments lors de leurs périples internationaux. Mais aussi avec les touristes d'un jour provenant de l'espace asiatique et du monde entier.

Comment avez-vous vécu la collaboration avec GLAESER WOGG AG?

La collaboration avec GLAESER WOGG AG a été très agréable, coopérative et efficace. Nos exigences ont été respectées très naturellement. Tout reposait sur la solution finale, qui devait être terminée avant les ventes de Noël. Il a fallu accepter des temps de travail et de présence plus importants. Je ne dirai qu'une chose: chapeau!



Swiss Re Next

Le cœur du campus de Mythenquai

Depuis sa création en 1863, Swiss Re est implantée à Zurich et a continué à se développer pour être aujourd'hui une compagnie globale de réassurance/d'assurance extrêmement diversifiée. Swiss Re Next, c'est le nom du bâtiment, en tant qu'un investissement important symbolise l'engagement de la compagnie à Zurich et en Suisse. Quelque 1 100 employés travaillent dans le nouveau bâtiment de bureaux. Conçu par Diener & Diener Architekten de Bâle, le nouveau bâtiment est composé de six étages et de trois niveaux en sous-sol pour une surface totale de plus de 32 840 m². Le maître d'ouvrage est Swiss Re Investments AG. GLAESER WOGG AG a réalisé une partie importante des travaux d'aménagement intérieur, avec des exigences très élevées en termes de design et de qualité.



©Swiss Re

Un concept sans postes de travail fixes

La façade faite de vagues en verre, qui offre une vue magnifique sur le lac de Zurich et sur la ville, tombe comme une toile de haut en bas, reflète le lac qui se trouve à proximité, la lumière et l'environnement tout en conférant à la construction son apparence fascinante pendant que la façade intérieure en verre sert d'enveloppe conventionnelle au bâtiment. Le nouveau concept de poste de travail agile qui ne propose pas de poste de travail fixe et doit favoriser la collaboration, le dialogue et la flexibilité, est tourné vers l'avenir. Les étages sont spacieux et étendus. Ici, les équipes trouvent leurs postes de travail dans les «home bases». Ils offrent également des espaces en retrait pour permettre un travail en toute concentration et des réunions spontanées. Des discussions informelles peuvent avoir lieu et des dossiers peuvent être étudiés dans le salon convivial, comme dans la spacieuse zone à café.

Un corps en mouvement – un esprit en mouvement

Le grand escalier central relie les étages des bureaux et est souvent utilisé à la place des ascenseurs. Bouger, c'est la devise. Diener & Diener Architekten a créé les exigences en ce sens avec Sevil-Peach Interiors de Londres, car cela stimule l'esprit et le partage de savoir-faire. Dans le bâtiment conçu sans hiérarchie architecturale, on retrouve dans les étages supérieurs une zone pour les clients avec des salles de réunion, un foyer, un salon et une terrasse. Le concept de couleur épuré fait partie intégrante de l'apparence générale et se distingue par des tons essentiellement clairs avec certaines touches de couleur. Le bâtiment dispose également d'une salle de fitness pour les employés.

© Stefan Altenburger, 2017



©Swiss Re



©Swiss Re

«Des conditions idéales pour un esprit et un savoir-faire stimulants.»



Photos: © Stefan Altenburger, 2017

Communication

Chez Swiss Re, la communication occupe une place importante, comme la flexibilité, l'efficacité et autres préoccupations majeures. Il est possible de télécharger l'appli propre à la compagnie pour les «murs qui parlent». Celle-ci vous donne des informations sur les principaux messages de la compagnie ainsi que sur les artistes dont les œuvres ont été installées dans le nouveau bâtiment. Dans Swiss Re Next, l'internet sans fil est disponible partout. Une liaison souterraine relie le vieux bâtiment adjacent, qui abrite le siège historique de Swiss Re.

Une réalisation de haut niveau de GLAESER WOGG AG

GLAESER WOGG AG s'est impliquée dans l'aménagement intérieur des points café et photocopie, du comptoir d'accueil, des cloisons de séparation des WC, des lavabos et des miroirs, des placards intégrés, des banquettes et des tables, ainsi que des bancs circulaires. Dans le cadre du concept architectural, de nouveaux matériaux ont parfois été utilisés. Ceux qui ont été parfois utilisés sont principalement en bois, des surfaces au trait de pinceau, laquées et ultra brillantes, mais aussi du cuir pour les banquettes et les bancs circulaires, de la pierre artificielle Dekton, de la tôle en acier et du zinc VM. Tout cela avec la coopération avec du maître d'œuvre général Swiss Re Next, Diener & Diener Architekten plus Proplaning, Architektur- und Baumanagement.



Compétence en termes d'espace et d'ameublement pour le Theresianum Ingenbohl.

theresianum.ch

On se croirait dans un rêve. L'atmosphère d'apprentissage est motivante. Lorsqu'ils quittent la Theresianum Ingenbohl, les étudiants sont pleins d'assurance, socialement compétents et parfaitement préparés pour leur future carrière. C'est dans cette optique que les adolescents sont formés dans l'école privée et l'internat. Des enseignants hautement qualifiés et le personnel d'encadrement de l'internat accompagnent et encouragent le développement et l'épanouissement des jeunes. La Theresianum Ingenbohl est une école de formation qui accueille plus de 400 étudiantes et étudiants et qui est soutenue par l'État. Toutes les filières mènent à un diplôme reconnu ainsi qu'à la maturité. GLAESER WOGG AG entretient depuis longtemps une coopération fructueuse avec la Theresianum Ingenbohl.

Salle 1: technique, atmosphère et éclairage

Le nouveau projet comprend plusieurs domaines. Il s'agit de la livraison des tables d'école classiques fixes ou à réglage en hauteur pour les salles de classe, ainsi que des tables adaptées à la formation en informatique. Le projet le plus marquant, la salle 1, est de loin la préférée des étudiants de Theresianum. Une grande salle média accueillante, créée pour le

travail individuel et équipée de tables informatiques, de tables de travail à la fois grandes, longues et larges, de chaises pour les étudiants, de chaises-ob-jet, d'un coin salon, d'étagères et d'armoires. En plus de la livraison de l'ensemble du mobilier, le mandat de planification et de conseil a également été attribué à GLAESER WOGG AG.



Mme Camenzind, qu'est-ce qui rend la Theresianum Ingenbohl si attractive?

La fondation Theresianum Ingenbohl est une école privée qui regroupe un gymnase, une école de culture générale, une école secondaire avec 10 années scolaires et un internat, dans un cadre magnifique. Sur la colline du monastère, au cœur de la vallée encaissée de Schwyz aux paysages merveilleux, la clairvoyance et l'inspiration sont de mise au sens propre du terme. Le campus est vaste et l'école associe racines traditionnelles et esprit des temps modernes. L'atmosphère d'apprentissage exceptionnelle favorise un travail concentré et améliore les résultats scolaires. Le concept pédagogique laisse suffisamment d'espace et de temps aux étudiants tout en donnant aux enseignants la possibilité de répondre individuellement et de façon ciblée aux besoins. Des



La Theresianum Ingenbohl se trouve dans le canton de Schwyz – au cœur d'un paysage de carte postale avec de nombreuses possibilités de randonnées et de pratiques sportives.

atouts majeurs peuvent ainsi être acquis et les lacunes peuvent être comblées avantageusement. En plus des matières classiques, des activités culturelles et sportives sont également proposées. Les jeunes gens quittent la maison avec beaucoup d'expérience, une bonne formation et parfaitement préparés pour leur future carrière et leur parcours de vie.

L'offre gastronomique de la cantine permet aux étudiants et aux employés de bénéficier d'une alimentation équilibrée. L'équipe de cuisine expérimentée est également disponible pour le grand public et accompagne des fêtes et des événements privés avec des créations culinaires.

Quelles sont les raisons de ce nouvel ameublement?

Avec la construction de la nouvelle cantine, trois petits espaces qui pouvaient être transformés en une grande salle d'étude ont été libérés. Dans cet espace calme, il a été possible de créer un endroit inspirant pour les travaux individuels et il offrait également une bonne possibilité de développer l'offre en matière de TI pour les étudiants. L'atmosphère et l'éclairage dans la nouvelle pièce sont particulièrement agréables et ils répandent une sensation de bien-être. Nous l'avons appelée la salle 1. Elle dispose de 14 postes de travail individuels, chacun étant équipé d'un PC moderne. L'énorme table qui s'étend au centre de la pièce est unique et très appréciée pour le travail, avec ses 24 postes de travail et des branchements pour les appareils de travail apportés. L'espace salon est équipé de canapés et de fauteuils confortables et des magazines ainsi que des journaux y sont mis à disposition. La salle 1 est très appréciée par les étudiants.





Qu'est-ce qui a fait pencher la balance pour GLAESER WOGG AG?

La Theresianum collabore depuis de nombreuses années avec GLAESER WOGG AG. Jusqu'à présent, il s'agissait essentiellement de la fourniture de pupitres, de chaises et d'étagères. Avec la salle 1, nous avons pour la première fois réalisé un grand projet avec GLAESER WOGG. La collaboration, basée sur la coopération, a été très agréable et constructive. Nous avons reçu des conseils compétents sur site et des idées ciblées sont nées de nos échanges. Nous sommes extrêmement satisfaits du résultat. La couleur et la forme de la salle 1 sont cohérentes.



CÉCILE CAMENZIND

Finance et services centraux

Fondation Theresianum Ingenbohl

*«De nombreuses idées ciblées sont nées de nos échanges.
Nous sommes extrêmement satisfaits du résultat.»*

Ainsi ou ainsi: l'automne colore tout



WOGG est réputée pour son mobilier en noir ou blanc. Il permet aux utilisateurs de jouer sur les couleurs. Avec notre chaise empilable de la gamme WOGG ROYA, conçue par Jörg Boner, c'est différent. C'est un représentant des couleurs qui dialogue directement avec son environnement.

wogg.ch/fr



Grâce à la gamme de produits WOGG ROYA, s'asseoir n'a jamais été aussi confortable, voire même royal. Elle comprend les deux deux chaises conçues par Jörg Boner.



Pour la collection WOGG ROYA, il existe une petite palette de couleurs sélectionnées – Berry, Cream, Denim, Pine sont les tons actuels qui viennent compléter le noir classique, le chêne et le frêne.

WOGG: nouvelle sensualité pour la cafétéria Geberit

Avec ses espaces ouverts, ses touches de couleur fraîches et ses éléments ludiques à partir de systèmes d'installation sanitaire, le Bureau Hindermann a doté la cafétéria dans le centre d'information de Geberit d'une nouvelle sensualité. WOGG a également participé au projet. Les sites de production internes ont permis à WOGG de répondre à des exigences spécifiques et d'adapter les produits de la collection avec une grande flexibilité. C'est ce qui s'est produit pour la cafétéria du centre d'information de Geberit.





Une invitation à s'asseoir: la chaise empilable WOGG

Le Bureau Hindermann a doté la cafétéria de ce site d'une nouvelle sensualité avec des touches de couleur fraîches et des éléments ludiques à partir de systèmes d'installation sanitaire. La chaise empilable WOGG permet d'être assis très confortablement. Elle est parfaitement adaptée aux tons pastels de l'environnement et réalisée en bois de frêne dans trois nuances de gris, conformément aux exigences des architectes d'intérieur.

Se sustenter et discuter

Jusqu'à présent, la cafétéria du centre d'information de Geberit possédait le charme d'une cantine industrielle plutôt que celui d'un endroit confortable où il est possible de se restaurer et de discuter. Avec le réaménagement, le Bureau Hindermann a effectué de profonds changements sans trahir l'architecture d'origine remontant aux années 90. L'espace ouvert invite les visiteurs à échanger.

Les produits Geberit mis en valeur

Les architectes d'intérieur ont fait d'un distributeur d'eau potable l'élément central de la cafétéria. La conduite d'alimentation ludique à partir du système d'alimentation PushFit de Geberit forme le mot TRINK (BOIRE). Le concept renvoie à la denrée précieuse qu'est l'eau potable et se prévaut d'un produit fort à la forme inhabituelle. Le Bureau Hindermann a également utilisé de célèbres produits Geberit pour l'éclairage. Des tubes Geberit Mapress orange vif apportent à la pièce une touche lumineuse esthétique.

Un concept d'éclairage poétique

À leur extrémité, une ampoule à tête miroir réfléchit la lumière indirecte dans la pièce. Et sur le mur, avec des raccords adaptés et des rallonges tubulaires, ils servent d'éclairage mural pour conférer un côté poétique. Des éléments individuels, qui marquent un lien fort et visible avec l'entreprise, ont ainsi été créés à partir de produits existants. Pour ce faire, des objets individuels développés par le Bureau Hindermann ont été associés au projet, comme les deux buffets, les tables à manger et de bar ou le lieu de restitution des plateaux.

GLAESER WOGG AG, Crissier: Un potentiel prometteur en Suisse occidentale

Depuis le 1^{er} octobre 2017, GLAESER WOGG AG est présente en Suisse occidentale avec son bureau à Crissier. L'objectif est de se rapprocher de la clientèle qui réside dans cette partie de la Suisse pour mieux répondre aux besoins.

Fabriqué en Suisse pour la Suisse

Notker Gämperli, responsable de la zone Suisse occidentale, lorsqu'il est interrogé sur ses ambitions personnelles, répond: «Je souhaite implanter durablement nos forces, nos prestations de service inégalables et le spectre de produits à franc succès de GLAESER WOGG en Suisse occidentale. Pour ce faire, je compte m'appuyer sur la mentalité romande et les habitudes linguistiques.» L'autre objectif est naturellement de renforcer notre présence sur le marché dans toute la Suisse. GLAESER WOGG AG est un partenaire compétent, novateur, crédible et durable pour l'ensemble de la clientèle.





Des compétences idéales et des références existantes

Notker Gämperli apporte avec lui des compétences exceptionnelles pour représenter GLAESER WOGG AG en Suisse occidentale. Il a terminé un apprentissage d'ébéniste, a suivi une formation de maître ébéniste (ZbW/Saint-Gall) et au cours des 18 dernières années, il a occupé un poste de chef de projet et a été membre de la direction dans une grande entreprise d'aménagement intérieur en Suisse occidentale. Il possède ainsi une grande expérience en matière de conception de magasins, musées, institutions publiques et villas luxueuses pour particuliers. GLAESER WOGG AG possède déjà de nombreuses références en Suisse occidentale: Chaussures Aeschbach, Hôtel Alpha Palmier, Restaurant Manor, Boutique Musée Olympique et bien d'autres.

«Comme pour la clientèle nationale et internationale exigeante, GLAESER WOGG AG est ouverte à la nouveauté en Suisse occidentale et prête à emprunter de nouveaux chemins en matière de contact client et de solutions.»



NOTKER GÄMPELRI

GLAESER WOGG AG

Succursale Suisse romande

Une région de développement importante avec des sociétés internationales

Au cours des dernières années, la Suisse occidentale est devenue une région importante en matière de développement économique en Suisse. L'«arc lémanique» (Montreux–Lausanne–Genève), plus particulièrement, a vu s'installer de nombreuses sociétés internationales. Les environs de l'EPFL attire de nombreuses start-up qui favorisent l'innovation. Les industries de longue date comme les industries de l'horlogerie et alimentaire (Nestlé) forment un mélange sain avec les entreprises qui se sont implantées récemment pour un développement futur du pôle économique. Dans l'ensemble de la Suisse occidentale, le tourisme joue un rôle important. GLAESER WOGG AG peut ici apporter sa longue expérience en matière de construction d'hôtels et dans le domaine de la gastronomie.

Bien armée

Grâce au site unique avec vue sur le Lac Léman et des sociétés internationales, il existe une clientèle avec un fort pouvoir d'achat et un segment de marché correspondant dans la construction d'habitations. GLAESER WOGG AG est parfaitement armée pour conquérir ce potentiel de clients à Crissier selon la devise «Compétence dans l'ameublement et l'aménagement» avec les deux marques GLAESER et WOGG.

GLAESER



Application G-Style

GLAESER WOGG AG Im Grund 16, Dättwil, CH-5405 Baden, T +41 56 483 36 00, F +41 56 483 36 99, info@glaeser.ch, www.glaeser.ch, www.wogg.ch
Succursale Suisse romande Route de Prilly 23, CH-1023 Crissier, T +41 21 501 74 00, crissier@glaeser.ch, www.glaeser.ch, www.wogg.ch

**Le MAGAZINE D'AMEUBLEMENT ET D'INTÉRIEUR GLAESER
disponible en application.**

Disponible pour iPad, tablettes et Smartphones dans l'App Store et le Play Store
(à partir des versions androides 4.0)

